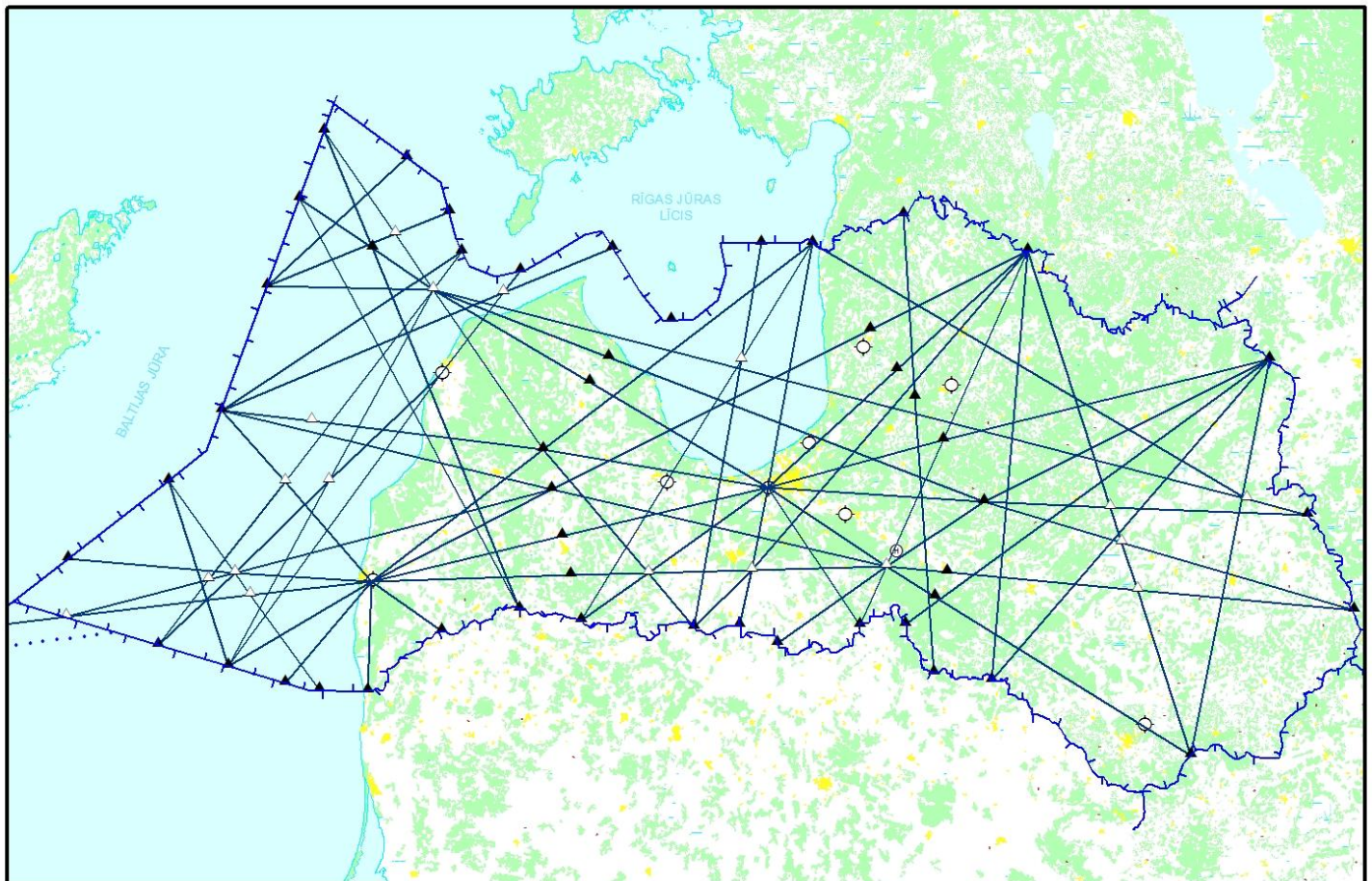




Valsts akciju sabiedrība
„Latvijas gaisa satiksme”
Starptautiskā lidosta “Rīga”
Mārupes novads, LV-1053
Latvija

2012.GADA PĀRSKATS



LGS

LATVIJAS GAISA SATIKSME

Valsts akciju sabiedrības „Latvijas gaisa satiksme” (LGS) nostādne

LGS veicina drošu lidaparātu kustību virs Latvijas gaisa telpas ar efektīvām un rentablām metodēm, sniedzot aeronavigācijas un meteoroloģiskos pakalpojumus uz stabilas ilgtermiņa bāzes.

LGS sniedz klientiem aeronavigācijas un meteoroloģiskos pakalpojumus atklātā un caurskatāmā veidā. Uzņēmums nediskriminē savus klientus uz nacionalitātes vai identitātes pamata. LGS ir orientēta uz vienotas Eiropas gaisa telpas iniciatīvas ieviešanu.

Visi pakalpojumu sniegšanas nosacījumi ir skaidri norādīti attiecīgajās *AIP* nodaļās. Šie nosacījumi ir atkarīgi tikai no darbības ierobežojumiem. Tie ir vienādi visiem klientiem. Uzņēmums pievērš vislielāko uzmanību lidojumu drošumam un klientu apmierinātībai.

SATURA RĀDĪTĀJS

1. VADĪBAS ZIŅOJUMS	4
2. VALDES SASTĀVS, LGS STRUKTŪRA	7
3. PAMATINFORMĀCIJA PAR LGS UN UZŅĒMĒJDARBĪBAS KONTEKSTS	9
4. GAISA SATIKSME 2012. GADĀ.....	11
5. GALVENIE IZPILDES RĀDĪTĀJI	13
6. SNIEGTO PAKALPOJUMU LĪMEŅA KVALITĀTES NOVĒRTĒJUMS.....	14
7. GAISA SATIKSMES DROŠUMS	15
8. LATVIJA UN LGS EIROPĀ.....	16
9. PERSONĀLA POLITIKA.....	17
10. OFICIĀLO KONSULTĀCIJU GAITA AR PAKALPOJUMU SAŅĒMĒJIEM	19
11. TEHNISKĀ MODERNIZĀCIJA 2012. GADĀ.....	21
12. 2012. GADA BUDŽETA IZPILDES IZKLĀSTS	21
13. BUDŽETA IZPILDE 2012. GADĀ.....	28
14. PASKAIDROJUMI BUDŽETA IZPILDEI	29
Pielikums 1. 2012. GADA FINANŠU PĀRSKATS.....	35
Pielikums 2. SAĪSINĀJUMU SARAKSTS	36

1. VADĪBAS ZIŅOJUMS

Darbības veids

VAS „Latvijas gaisa satiksme” (turpmāk - LGS) galvenais pamatdarbības veids ir aeronavigācijas un aviācijas meteoroloģisko pakalpojumu sniegšana visiem gaisa telpas lietotājiem Rīgas lidojumu informācijas rajonā (LIR).

LGS vadības struktūra

LGS kapitāla daļu turētājs ir Latvijas Republikas Satiksmes ministrija.

Uzņēmuma darbību vada valde, kas darbojas pamatojoties uz normatīvajiem aktiem, sabiedrības statūtiem un akcionāra lēmumiem. Valde organizē uzņēmuma darbu atbilstoši starptautiskiem standartiem, regulām un direktīvām (Starptautiskā Civilās aviācijas organizācija (ICAO), Eiropas Civilās aviācijas konference (ECAC), Eiropas Aeronavigācijas drošības organizācija (*Eurocontrol*), Civilo aeronavigācijas pakalpojumu organizācija (CANSO)), kā arī atbild par LGS saimniecisko darbību un normatīvajiem aktiem atbilstošu grāmatvedības uzskaiti. 2012.gada 15.jūnijā Satiksmes ministrija veica izmaiņas LGS valdes sastāvā un valdes locekļa Arta Birkmaņa vietā iecēla Ilzi Aleksandroviču. 2012.gada 9.jūlijā Satiksmes ministrija atkārtoti valdes locekles amatā iecēla Baibu Broku.

Strukturālas izmaiņas uzņēmumā pārskata gadā nav notikušas un uzņēmuma struktūru veido pieci departamenti:

- Gaisa satiksmes vadības departaments;
- Tehniskā nodrošinājuma departaments;
- Administratīvais departaments;
- Attīstības departaments;
- Kvalitātes nodrošināšanas departaments.

Uzņēmuma galvenie darbības virzieni pārskata gadā

Labā prakse

LGS sniegtie pakalpojumi no klientu puses ir novērtēti kā ļoti kvalitatīvi un to apliecina fakts, ka pārskata periodā nav saņemta neviena klientu sūdzība vai pretenzija par aeronavigācijas pakalpojumu sniegšanu. Lai arī turpmāk uzņēmums garantētu augstas kvalitātes pakalpojumu sniegšanu, 2012. gadā tika uzturēts esošais aeronavigācijas pakalpojumu drošuma līmenis un minimizēti gaisa satiksmes vadības drošuma atgadījuma skaits.

Lai nodrošinātu maksimāli efektīvu sadarbību un klientu vēlmju ieviešanu dzīvē, LGS ir rīkojis vairākas oficiālas gaisa satiksmes vadības ekspertu un nacionālās aviokompānijas *airBaltic* pārstāvju tikšanās, tādējādi veicinot pieredzes apmaiņu.

Dalība starptautiskajās organizācijās

Viens no svarīgākajiem pārskata perioda mērķiem bija aktīva dalība NEFAB (Ziemeļeiropas funkcionālās gaisa telpas bloka) izveidošanā. 2012.gada 4.jūnijā Tallinā parakstīts starpvalstu līgums, kas stājās spēkā 2012.gada 23.decembrī par NEFAB izveidošanu.

Lai paaugstinātu gaisa satiksmes vadības pakalpojumu sniedzēju darbības efektivitāti, LGS darbojas *Borealis* Aliansē. Tā papildina NEFAB darbu ekonomikas mērogā un komerciāla pamata projektos. *Borealis* Alianse iekļauj Dānijas, Igaunijas, Somijas, Islandes, Īrijas, Latvijas, Norvēģijas, Zviedrijas un Apvienotās Karalistes ANSP. Kopumā šīs valstis nodrošina gaisa satiksmes pakalpojumu sniegšanu 3,5 miljoniem lidojumu gadā. Starp tiem lielākā daļa lidojumu veido Eiropas galvenos transatlantiskos vārtus.

Pateicoties LGS dalībai Eiropas gaisa satiksmes drošības organizācijā (*Eurocontrol*), uzņēmuma darbinieki regulāri ir piedalījušies kvalifikācijas celšanā un daži darbinieki ir vadījuši apmācības citiem Eiropas gaisa satiksmes pakalpojumu sniedzējiem.

AMBER projekts

Lai samazinātu izmešu daudzumu, degvielas patēriņu, trokšņu līmeni un uzlabotu efektivitāti, LGS ir iesaistījies efektīvāku procedūru izstrādē. *Arrival Modernization for Better Efficiency in Riga* (AMBER) realizē Latvijas nacionālā aviokompānija *airBaltic* kopā ar konsorcijs partneriem *Quovadis* un LGS. Tā mērķis ir uzsākt jaunu projektu, kura mērķis ir nodrošināt Eiropā pirmos zaļos lidojumus ar turbopropelleru lidmašīnām. AMBER projektā tiks izstrādātas jaunas ielidošanas procedūras lidostā Rīga, saīsinot lidojumu maršrutus, uzlabojot lidojumu trajektorijas, lai izvairītos no blīvi apdzīvotām vietām un samazinātu trokšņa ietekmi uz iedzīvotājiem, kā arī samazinot degvielas patēriņu un izmešu daudzumu.

Šis projekts pilnībā saskan ar LGS mērķiem. NEFAB viens no mērķiem ir degvielas un izmešu patēriņa samazināšana. AMBER projekts ir viens no veidiem, kā sasniegt NEFAB nosprausto mērķi.

Jaunā trajektorija skrejceļa virzienā būs līdz pat par 30 jūras jūdzēm īsāka nekā pašlaik izmantotā, un uz katru Q400 lidojumu CO2 izmešu daudzums tiks samazināts par līdz pat 300 kg.

Tukuma lidosta

2012.gadā tika turpināts darbs Tukuma lidostas projekta realizācijas kontekstā. Šī projekta ietvaros notikušas daudzas iesaistīto pušu (Tukuma lidosta, Satiksmes ministrija, CAA, LGS) dažādu līmeņu tikšanās. Projekta aktivitātes bija vērstas uz to, lai 2013. gada sākumā Tukuma lidostā tiktu uzsākti instrumentālie lidojumi un tiktu sniegti gaisa satiksmes vadības pakalpojumi.

Tehniskā modernizācija

Pārskata periodā realizēti vairāki nozīmīgi tehniskie projekti. UĪV objekta „Rēzekne” pārvietošana uz „Viļāniem”, UĪV objekta „Ventspils” pārvietošana uz jaunu vietu, datu pārraides tīkla modernizācija ar Tallinas GSVC. AWOS programmnodrošināšanas modernizācija lidostās „Rīga” (ar datortehniku nomaiņu) un „Liepāja”, avārijas UĪV radiostaciju nomaiņa GSV centrā, projekta „ATRACC modernizācija” ietvaros: veikta ATRACC darba vietu nomaiņa (datori, monitori, programmatūra), VOR/DME „Daugavpils” funkcionalitātes uzlabošanas pasākumi, HiPath 4500 telefona centrāles modernizācija, kā arī ātrgaitas tīkla izbūve (lidosta „Rīga”) un LGS datortīkla modernizācija.

Turpmākā uzņēmuma attīstība

Turpmākajā attīstībā LGS orientēsies uz Nacionālajā darbības uzlabošanas plānā nospraustajiem mērķiem, saskaņā ar Eiropas Savienības normatīvajiem aktiem.

Tāpat tiks turpināts darbs pie NEFAB operacionālo aspektu ieviešanas. Tā kā viens no NEFAB galvenajiem darbības virzieniem būs maršrutu struktūras optimizācija un "Free Route Airspace" koncepcijas īstenošana un ieviešana, ieskaitot tehnoloģiskos un darbības aspektus, būs nepieciešama daudz ciešāka sadarbība ar Dānijas un Zviedrijas funkcionālās gaisa telpas bloka dalībniecēm.

Parakstīts:

Mārupes novadā, 2013. gadā

Dāvids Tauriņš, valdes priekšsēdētājs

Baiba Broka, valdes locekle

Ilze Aleksandroviča, valdes locekle

Elmārs Švēde, valdes loceklis

Gints Freimanis, valdes loceklis

2. VALDES SASTĀVS. LGS STRUKTŪRA

2012.gadā valsts kapitāldaļu turētāja – Latvijas Republikas Satiksmes ministrijas pārraudzību valsts akciju sabiedrībā „Latvijas gaisa satiksme” līdz 2012. gada 21. novembrim īstenoja Satiksmes ministrijas valsts sekretāra vietniece Aivita Ļubjina - Goldmane, no 2012. gada 22. novembra - Satiksmes ministrijas valsts sekretāra vietniece Džineta Innusa.

2012. gadā LGS darbību vadīja valde šādā sastāvā:

Dāvids Tauriņš (valdes priekšsēdētājs) no 24.03.2010.

Baiba Broka (valdes locekle) no 10.07.2009, ar 09.07.2012. atkārtoti iecelta valdes locekles amatā

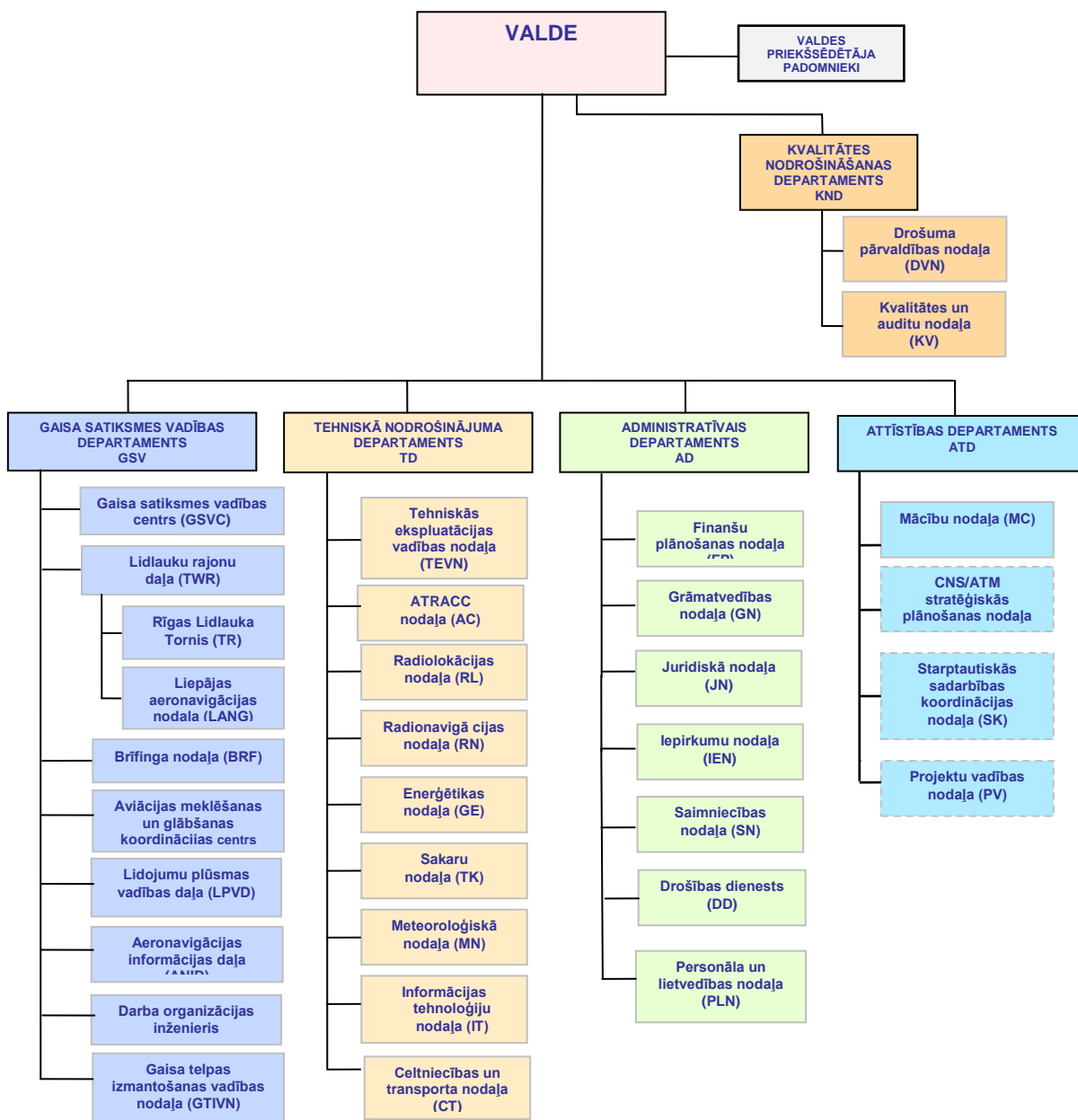
Elmārs Švēde (valdes loceklis) no 25.05.2010.

Gints Freimanis (valdes loceklis) no 01.12.2011.

Artis Birkmanis (valdes loceklis) līdz 15.06.2012.

Ilze Aleksandroviča (valdes locekle) no 16.06.2012.

Uzņēmuma struktūra ir attēlota 2.1. zīmējumā.



2.1.zīmējums. LGS struktūra

3. PAMATINFORMĀCIJA PAR LGS UN UZŅĒMĒJDARBĪBAS KONTEKSTS

Vēsture un statuss

LGS ir dibināta 1991.gada 21.oktobrī kā aeronavigācijas pakalpojumu uzņēmums ar 100 procentu valsts kapitāla daļām uz likvidētās „Aeroflot” struktūras bāzes.

1997.gada 12.jūnijā uzņēmums mainīja savu juridisko statusu un kļuva par valsts akciju sabiedrību, saglabājot to pašu nosaukumu. 2004.gada 11.oktobrī LGS saskaņā ar Latvijas Republikas tiesību aktiem tika ierakstīta Komercreģistrā kā Gaisa telpas izmantošanas un gaisa satiksmes organizēšanas valsts akciju sabiedrība „Latvijas gaisa satiksme”, bet 2006.gada 17.februārī nosaukums tika mainīts uz valsts akciju sabiedrība „Latvijas gaisa satiksme”.

Vīzija

LGS savā attīstībā cenšas sasniegt līmeni, kas ļautu kļūt par visatzītāko un visaugstāk novērtēto aeronavigācijas pakalpojumu sniedzēju reģionā, vērtējot pēc šādiem kritērijiem:

- sniegto pakalpojumu drošums un kvalitāte;
- finansiālā efektivitāte;
- darbinieku lojalitāte, pateicoties labiem darba apstākļiem, karjeras izaugsmes iespējām un konkurētspējīgam atalgojumam.

Misija

LGS veicina drošu gaisa kuģu kustību, efektīvi un rentabli sniedzot stabilus, ilgtspējīgus aeronavigācijas pakalpojumus.

Kompetence

LGS sniedz efektīvus un uzticamus aeronavigācijas pakalpojumus savā atbildības jomā, kā visaugstākās prioritātes uzdevumu izvirzot pieprasīto lidojumu drošības līmeni. Uzņēmuma darbības pamatprincips ir sniegt kvalitatīvus pakalpojumus par adekvātām un konkurētspējīgām cenām.

LGS, kā aeronavigācijas pakalpojumu sniedzējs, piedāvā saviem klientiem gaisa satiksmes vadības (ATS), meteoroloģiskos (MET), aeronavigācijas informācijas (AIS), sakaru, navigācijas un novērošanas (CNS) pakalpojumus.

Uzņēmums sniedz gaisa satiksmes vadības pakalpojumus vispārējai gaisa satiksmei (GAT) un visiem militārajiem lidojumiem, kas darbojas kā GAT. LGS sastāvā ietilpst arī Aviācijas meklēšanas un glābšanas koordinācijas centrs.

Strādājot tirgus ekonomikas vidē, LGS ir uz klientiem orientēts uzņēmums un, atbilstoši starptautiskajiem standartiem, nodrošina visus Latvijas gaisa telpas lietotājus ar vienādas kvalitātes pakalpojumiem. Uzņēmuma galvenais ienākumu avots ir aeronavigācijas maksājumi, kas tiek iekasēti par sniegtajiem pakalpojumiem. LGS nesaņem finansējumu no valsts budžeta un ir viens no lielākajiem nodokļu maksātājiem Latvijā.

LGS ir vienīgais sertificētais gaisa satiksmes vadības pakalpojumu sniedzējs Latvijā. Eiropas Parlamenta un Padomes 2004.gada 10.marta regulas Nr. 550/2004 par aeronavigācijas pakalpojumu sniegšanu izpratnē, LGS ir vienīgajam gaisa satiksmes vadības pakalpojumu sniedzējs ekskluzīvas tiesības nodrošināt šo pakalpojumu Latvijas gaisa telpā. Tā kā LGS ir uzņēmuma, kas darbojas civilās aviācijas nozarē, tā pārraudzību nodrošina Satiksmes ministrija un to kontrolē Latvijas Civilās aviācijas aģentūra (LCAA).

Ģeogrāfiskās robežas

LGS sniedz aeronavigācijas pakalpojumus Rīgas Lidojumu informācijas rajonā (RIGA FIR), kas ir "Eiropas Aeronavigācijas plānā" (ICAO Doc. 7754) iezīmētā gaisa telpa un stiepjas augšup no zemes virsmas bez augšējās robežas.

Piegulošās FIR/UIR zonas:

- *ECAC* valstis:
 - ziemeļos: Tallinas FIR (Igaunija);
 - rietumos: Malmes un Stokholmas FIR (Zviedrija);
 - dienvidos: Viļņas FIR (Lietuva).
- Valstis, kas nav *ECAC* dalībvalstis:
 - austrumos: Velikije Luki FIR (Krievijas Federācija);
 - dienvidaustrumos: Minskas FIR (Baltkrievija).

4. GAISA SATIKSME 2012.GADĀ

2012.gadā Rīgas LIR apkalpoti 233 658 lidojumi, kas ir par vienu procentu jeb 2706 lidojumiem mazāk, salīdzinot ar iepriekšējo gadu. Tranzītlidojumu skaits ir palielinājies par vienu procentu, savukārt lidojumu skaits uz/no Rīgas ir samazinājies par sešiem procentiem.

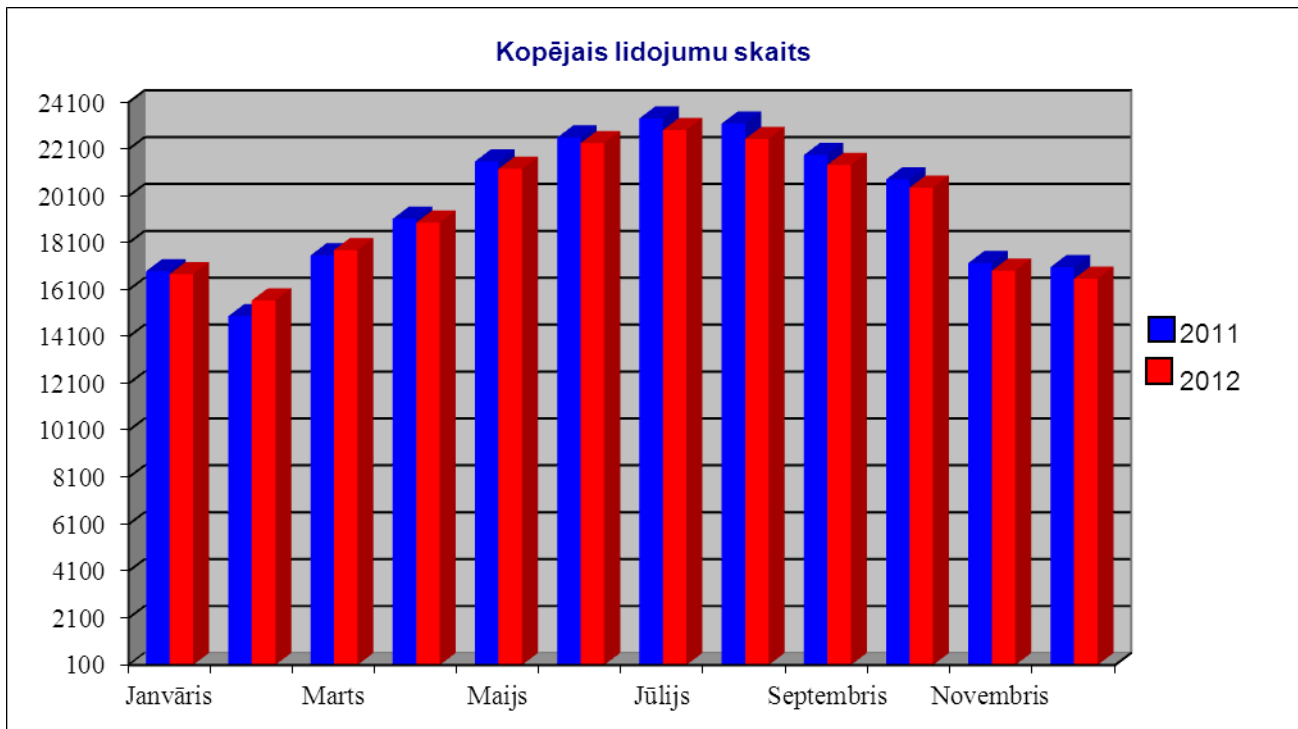
Lidojumu sadalījums un skaits (4.1. tabulā):

- Tranzītlidojumi 165 272 (71% no kopējā lidojumu skaita);
- Lidojumi uz/no Latvijas lidostām: 68 386 (29% no kopējā lidojumu skaita).

Mēnesis	Tranzītlidojumi			Uz un no Rīgas			Kopā		
	2011	2012	%	2011	2012	%	2011	2012	%
Janvāris	11682	11716	0 %	5214	5053	-3 %	16896	16769	-1 %
Februāris	10311	11003	7 %	4668	4652	0 %	14979	15655	5 %
Marts	12123	12546	3 %	5452	5252	-4 %	17575	17798	1 %
Aprīlis	13090	12921	-1 %	6043	6048	0 %	19133	18969	-1 %
Maijs	14819	14875	0 %	6763	6385	-6 %	21582	21260	-1 %
Jūnijs	15571	16016	3 %	7029	6345	-10 %	22600	22361	-1 %
Jūlijs	15999	16312	2 %	7417	6606	-11 %	23416	22918	-2 %
Augusts	15946	16085	1 %	7250	6454	-11 %	23196	22539	-3 %
Septembris	15228	15407	1 %	6626	6026	-9 %	21854	21433	-2 %
Oktobris	14683	14633	0 %	6129	5828	-5 %	20812	20461	-2 %
Novembris	12245	12024	-2 %	5000	4895	-2 %	17245	16919	-2 %
Decembris	11998	11734	-2 %	5078	4842	-5 %	17076	16576	-3 %
Kopā	163 695	165 272	1 %	72 669	68 386	-6 %	236 364	233 658	-1 %
	69%	71 %		31 %	29 %		100%	100%	

4.1. tabula. Lidojumu skaits

Gaisa satiksmes intensitātes sezonālais raksturs atspoguļots 4.2. zīmējumā.



4.2. zīmējums. Gaisa satiksmes intensitātes sezonālais raksturs

5. GALVENIE IZPILDES RĀDĪTĀJI

LGS, kā aeronavigācijas pakalpojumu sniedzējs, kurš darbojas saskaņā ar ISO 9001:2008 kvalitātes standartu, apzinās, cik svarīgs ir sniegto pakalpojumu kvalitātes novērtējums skaitlisko rādītāju izteiksmē.

Ņemot vērā vispārpieņemto aeronavigācijas pakalpojumu sniedzēju kvalitātes novērtēšanas praksi pēc galvenajām darbības sfērām, LGS, kā skaitliski nosakāmus mērķus, 2012.gadam ir izvirzījis sekojošus plānotos un faktiskos rādītājus (*Key Performance Indicators - KPI*).

5.1. KPI drošuma un GSV pakalpojumu kvalitātes jomā

Tabula Nr.5.1

Galvenā izpildījuma joma	Galvenais izpildījuma rādītājs	Plāns	Fakts
Drošums	Bīstamo savstarpējās tuvošanās gadījumu (Losses of Separation) risks GSV vainas dēļ ¹	Ne vairāk kā $1,39 \times 10^{-5}$	Bīstamo savstarpējās tuvošanās gadījumu 2012. g. nav
GSV pakalpojumu kvalitāte	Lidojumu aizkavēšanās	Nav lidojumu aizkavēšanās GSV dēļ	Nav
Rentabilitāte	Peļņa (+) vai zaudējumi (-) pret pašu kapitālu	0.008	0.026

¹ Tiek noteikts kā bīstamo pietuvošanās gadījumu skaita attiecība pret kontrolējamo lidojumu (IFR) stundu skaitu

6. SNIEGTO PAKALPOJUMU LĪMEŅA KVALITĀTES NOVĒRTĒJUMS

Nemainīgi viens no LGS pakalpojumu kvalitātes līmeņa rādītājiem ir uzņēmuma kvalitātes sistēmas novērtējums. Pilna un objektīva kvalitātes sistēmas novērtējuma aina veidojas, analizējot gan ārējo organizāciju novērtējumu, gan iekšējo jeb pašnovērtējuma rezultātus.

2012.gadā uzņēmuma kvalitātes pārvaldības sistēmas sertifikācijas cikla ietvaros notika kārtējais uzraudzības audits, kuru veica sertifikācijas organizācijas *Bureau Veritas Certification Latvia* auditori. Audita laikā neatbilstības netika konstatētas, bet būtiskākie audita novērojumi bija saistīti ar neuzmanības kļūdām darba procesu izpildi atspoguļojošajos pierakstos vai iespējamām nepilnībām, pierakstos atspoguļojot veiktos darbus. Audita ziņojumā kā labā prakse atzīmētas regulārās tikšanās ar uzņēmuma klientiem un šādu tikšanās laikā pausto klientu vēlmju īstenošana. Auditori atzinuši, ka LGS kvalitātes sistēma atbilst standarta ISO 9001:2008 prasībām. analīzes rezultāti ļauj secināt, ka gan GSV pakalpojumiem / procesiem, gan CNS un MET pakalpojumiem, gan arī AIS jomā deklarētie/ pieprasītie izpildes rādītāji ir sasniegti.

Kā vēl viens LGS sniegto pakalpojumu kvalitātes līmeņa indikators ir vērtējams gada laikā saņemot klientu sūdzību vai pretenziju skaits. 2012.gadā klientu sūdzības vai pretenzijas par sniegtajiem pakalpojumiem uzņēmums nav saņēmis.

2012. gadā tika turpināta iepriekšējā gadā uzsāktā integrēto auditu prakse, kas paredz kvalitātes, drošuma, drošības un LGS iekšējās kontroles sistēmas pārbaudes veikšanu viena audita ietvaros. Tāpat kā iepriekšējā gadā auditi tika veikti sniegto pakalpojumu vai būtiskāko procesu griezumā. 2012.gada auditu rezultāti parādīja, ka uzņēmums pilnībā nodrošina pakalpojumiem izvirzītās kvalitātes prasības.

7. GAISA SATIKSMES DROŠUMS

LGS uzņēmuma aeronavigācijas pakalpojumu drošuma pārvaldības sistēma 2012.gadā turpināja nodrošināt reaktīvu reakciju uz lidojumu drošuma atgadījumiem, atgadījumu izmeklēšanu, korektīvu darbību noteikšanu, un proaktīvās darbības tādas kā, apdraudējumu novērtēšana un risku noteikšana un to mazināšana pirms jebkādu izmaiņu ieviešanas aeronavigācijas pakalpojumos, pamācību iegūšana no notikušajiem drošuma atgadījumiem un šo pamācību izplatīšana uzņēmuma personālam.

2012.gadā LGS galvenais mērķis drošuma pārvaldībā bija uzturēt esošo aeronavigācijas pakalpojumu drošuma līmeni un minimizēt gaisa satiksmes vadības drošuma atgadījumu skaitu kopējā lidojumu drošībā Rīgas informācijas rajonā tik, cik tas praktiski ir iespējams. 2012.gadā LGS turpināja uzņēmuma drošuma pārvaldības sistēmas pilnveidošanu uzsākot tādu drošuma galveno darbības rādītāju, kā drošuma pārvaldības efektivitāte un taisnīguma kultūras esamības pakāpe, izmantošanu.

Pārskata periodā LGS uzsāka drošuma kultūras uzturēšanas sistēmas pilnveidošanu uzņēmumā.

2012. gadā LGS turpināja drošuma pārvaldības personāla apmācības un tā kvalifikācijas paaugstināšanu. 2012. gadā Drošuma pārvaldības nodaļas darbinieki piedalījās plānotajos mācībuursos Luksemburgas aeronavigācijas institūtā.

Drošuma pārvaldības darbinieki turpināja piedalīties NEFAB gaisa telpas bloka drošuma pārvaldības darba grupā un piedalījās NEFAB gaisa telpas sistēmas grozījumu novērtēšanas rokasgrāmatas izstrādāšanā.

2012.gadā notika divas GSV departamenta visu struktūrvienību darbinieku sezonu maiņas sanāksmes, kur tiek apskatīti ar GSV pakalpojumu kvalitāti un drošumu saistītie jautājumi. Šādas sanāksmes tiek rīkotas katru gadu pirms pavasara-vasaras un rudens-ziemas sezonu uzsākšanas.

2012. gadā uzņēmumā tika veikta ar gaisa satiksmes vadības sistēmu un procedūru grozījumiem saistīto apdraudējumu identificēšana, riska mazināšana un sagatavotas šādas drošuma lietas:

- Militāro mācību „Baltic Regional Training Event XII” ietekme uz lidojumu drošumu kontrolējamā gaisa telpā;
- Sākotnējais drošuma novērtējums „Izmaiņas Rīgas LIR gaisa telpā”;
- Bezpilota gaisa kuģu lidojumi ierobežotās zonās;
- Lidostas „Rīga” automātiskā meteoroloģisko novērojumu sistēma MIDAS IV;
- Lidostas „Liepāja” automātiskā meteoroloģisko novērojumu sistēma „AVIMET”.

2012. gadā no gaisa satiksmes vadības dispečeriem kopā bija saņemti 205, ar gaisa satiksmi saistīti, dažādu drošuma atgadījumu ziņojumi. Attiecinot šo drošuma atgadījumu skaitu uz kopējo lidojumu skaitu, tas ir $8,77 \times 10^{-4}$ drošuma atgadījumi uz vienu gaisa kuģa lidojumu Rīgas lidojumu rajonā.

2012. gadam drošuma novērtējuma mērķa pamatrādītājs bija 1,39 gaisa kuģu bīstamas (Serious) A klases satuvināšanās uz 100 000 gaisa kuģu kontrolējamo lidojumu (IFR) stundām. Faktiski 2012. gadā gaisa kuģu lidojumos pēc instrumentālo lidojumu noteikumiem (IFR) netika konstatēta neviena bīstama gaisa kuģu satuvināšanās.

8. LATVIJA UN LGS EIROPĀ

Latvija ir Starptautiskās Civilās Aviācijas Organizācijas (ICAO) locekle. LGS darbinieki ne tikai aktīvi strādā ICAO, bet ir arī vadošos amatos - AMTGE grupas priekšsēdētājs, RDGE priekšsēdētāja vietnieks un AIM TF sekretārs ir LGS darbinieki.

Visu valstu aviācijas sistēma balstās uz 1944.gada Čikāgas konvenciju par Starptautisko civilo aviāciju.

Ņemot vērā to, ka Latvija ir Eiropas Savienības (ES), Eirokontroles un Eiropas Civilās Aviācijas Konferences (ECAC) locekle, tai jāpilda ES dalībvalsts un ECAC dalībnieces saistības. Raugoties no šīm globālajām pozīcijām, Eiropas vienotās gaisa telpas programma - *Single European Sky (SES)*, un Eiropas Vienotās gaisa telpas ieviešanas plāns - *European Single Sky Implementation Plan (ESSIP)*, kā ieviešanas līdzeklis, bija 2012.gada svarīgākie ārējie faktori, kas ietekmēja LGS attīstību.

Lai atbilstu SES prasībām, LGS turpināja darbu pie **NEFAB (Ziemeļeiropas funkcionālās gaisa telpas bloka)** izveidošanas. 2012.gada laikā sagatavota visa nepieciešamā dokumentācija ANSP līmenī, lai Latvija spētu izpildīt SES prasības un oficiāli kļūtu par pilntiesīgu NEFAB dalībvalsti. 2012.gada 4.jūnijā Tallinā tika parakstīts līgums, kas stājās spēkā 2012.gada 23.decembrī. Pēc oficiālās NEFAB deklarācijas LGS, saskaņā ar apstiprinātu plānu, turpina aktīvi piedalīties ar NEFAB darbību saistītu projektu īstenošanā.

LGS ir arī alianses BOREALIS biedrs līdz ar deviņiem citiem Ziemeļeiropas ANSP. BOREALIS dalībnieki ir AVINOR (Norvēģija), LFV (Zviedrija), FINAVIA (Somija), NAVIAIR (Dānija), EANS (Igaunija), ISAVIA (Islande), IAA (Īrija), NATS (Lielbritānija), un Latvijas gaisa satiksme (Latvija).

Alianse izveidota uz Ziemeļeiropas aeronavigācijas pakalpojumu sniedzēju kooperācijas NEAP (*North European ANS Providers*) bāzes, lai paaugstinātu GSV pakalpojumu sniedzēju darbības efektivitāti, uzlabotu sadarbību subreģionālajā līmenī un samazinātu gaisa telpas lietotāju izmaksas.

Eiropas gaisa satiksmes drošības organizācijas (EUROCONTROL) dalības ietvaros LGS tuvākajā perspektīvā plāno paaugstināt sniegto pakalpojumu efektivitāti un kvalitāti, turpināt izmantot *ESSIP/LSSIP* kā harmonizētās plānošanas un attīstības monitoringa līdzekļus, optimizēt LGS speciālistu dalību *EUROCONTROL* reorganizācijas rezultātā jaunizveidotajās darba grupās, kā arī turpināt speciālistu kvalifikācijas celšanu IANS *EUROCONTROL*.

LGS sniegtie aeronavigācijas pakalpojumi un uzņēmuma darbība pilnībā atbilst Eiropas Komisijas Regulas (EK) 1035/2011 prasībām, ko apliecina 2010.gada 20.decembrī saņemtais sertifikāts, kas ir spēkā līdz 2016.gada decembrim. Šis sertifikāts sniedz iespēju piedāvāt savus aeronavigācijas pakalpojumus visās ES dalībvalstīs.

9. PERSONĀLA POLITIKA

Lai aeronavigācijas pakalpojumu uzņēmums arī turpmāk būtu konkurētspējīgs un dinamisks, uz zināšanām un pieredzi balstīts, ar ilgtspējīgu ekonomisko izaugsmi un darbavietām, kas kļūst arvien pievilcīgākas darbiniekiem un ar plašāku sociālo sasaisti starp uzņēmuma pārvaldību un izpildītājiem, 2012.gadā LGS turpināja realizēt uzņēmuma personāla politiku, kas paredz nepārtrauktu personāla profesionālās kompetences uzturēšanu un attīstību.

Lai īstenotu personāla vadību, LGS ir noteikusi personāla organizācijas būtiskākos elementus:

- **personāla plānošana** - darbinieku skaits iespējami precīzi tiek noteikts pēc veicamā darba apjoma, kvalitātes, vietas un laika – “īstais cilvēks, ar īstajām iemaņām, īstajā amatā veic īsto darbu”;
- objektīvs **personāla atlases process**;
- **personāla ievadīšana darbā**, nodrošinot darbiniekus ar vispārējo un konkrēto informāciju;
- **personāla attīstība** - darbinieku izglītības un kvalifikācijas celšanas atbalstīšana ar dažādu programmu palīdzību – akadēmisko izglītību (maģistra un doktora grāda iegūšanai saistībā ar specialitāti), stažēšanos, pieredzes apmaiņu, apgūstot starptautisko pieredzi, piedaloties konferencēs,ursos, semināros.

Personāla kompetences uzturēšanas pārvaldības elements 2012. gadā bija kvalificēta, apmācīta un mainīgai darba videi pielāgoties spējīga personāla saglabāšanu uzņēmumā un nodrošināt tā pilnveidošanos.

Personāls, tā kompetence un profesionālā izaugsme ir LGS sniegto aeronavigācijas pakalpojumu drošības un stabilitātes pamats. Pārskata beigās LGS darbinieku sarakstā bija 369 personas.

Darbinieku profesionālā sagatavotība prasa pastāvīgu ieguldījumu un LGS pamatdarbības veids – gaisa satiksmes vadība, kā nepārtraukts process, izvirza specifiskus personāla atlases un skaita kritērijus. LGS ar augstu atbildības sajūtu attiecas pret speciālistu sagatavošanu, ik gadus nodrošinot jaunu GSV dispečeru mācību iespējas. 2012.gadā kvalifikācijas atzīmi saņēma un mācības LGS uzsāka 12 dispečeri-mācekļi.

Viena no personāla stratēģijas pamatnostādņēm ir - **LGS darbinieks ir izglītots darbinieks**. Lai to nodrošinātu pastāv stingri noteikta kārtība:

- regulāra darbinieku **izglītības un kvalifikācijas uzturēšana**, kuru nosaka *EUROCONTROL*, *ICAO*, *CAA* un iekšējo normatīvo aktu noteiktās prasības dispečeriem, drošuma speciālistiem un inženiertehniskajiem darbiniekiem;
- regulāra **angļu valodas zināšanu līmeņa paaugstināšana**;
- **Inženiertehniskā personāla (ATSEP – Air Traffic Safety Electronics Personnel) kvalifikācijas paaugstināšana** notiek;
- specializētās mācību iestādēs **apgūstot aeronavigācijas tehnoloģijas**;
- **apgūstot jauno tehniku ražotāja mācību centros**, saņemot sertifikātu ar tiesībām mācīt citus speciālistus;
- tehniskā nodrošinājuma departamenta daļās **regulāri apgūstot konkrētu iekārtu tehnisko ekspluatāciju**.

Uzņēmuma darbības profils nosaka specifisku, bieži vien ārvalstīs apgūstamu mācību kursu nepieciešamību. Lai nodrošinātu profesionālo izaugsmi, LGS speciālisti dodas dažādos mācību komandējumos, kurus darbinieki atzīst par ļoti noderīgiem.

Administratīvā, Attīstības un Kvalitātes nodrošinājuma departamentu darbinieku apmācība 2012.gadā galvenokārt bija saistīta ar izmaiņām likumdošanā un darba specifikai atbilstošajām aktualitātēm.

Izpildot SES izveides programmas prasības, LGS aktīvi piedalās ar NEFAB izveidi saistītajās aktivitātēs. 2012. gada uzsākta dalība *Borealis Alianse*, kuras mērķis ir vēl vairāk uzlabot biznesa sadarbību starp ANSP dalībvalstīm, lai papildinātu NEFAB darbu ekonomikas mērogā. 2012. gadā LGS valde un visu departamentu speciālisti piedalījās 70 pasākumos, kuri bija saistīti ar NEFAB un Borealis aktivitātēm.

LGS speciālistu profesionalitāti novērtējušas arī starptautiskās aviācijas institūcijas, uzticot vadīt augsta līmeņa darba grupas - ICAO Gaisa satiksmes vadības pārvaldības grupas (ATMGE) priekšsēdētāja un Aeronavigācijas informācijas pārvaldības grupas sekretāra pienākumus veic LGS speciālisti, CANSO BEWG (*Business Excellence Work Group*) vada LGS vades locekle; viens no deviņiem pastāvīgajiem biedriem *EUROCONTROL ANSB (Air Navigation Service Board)* ir LGS valdes priekšsēdētājs; arī NEFAB Finanšu kontroliera pienākumi uzticēti LGS darbiniekam.

Visa personāla profesionālā izaugsme ir uzņēmuma stabilitātes garants. LGS atbalsta un veicina darbinieku vispārējā izglītības līmeņa paaugstināšanu, apmaksājot studijas maģistra un doktora grāda iegūšanai specialitātē.

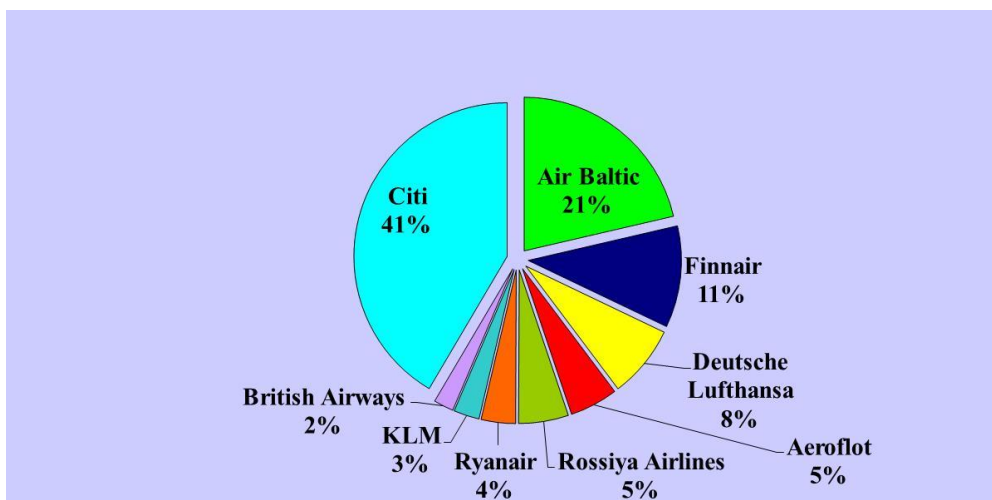
2012.gadā LGS veikts darbinieku apmierinātības pētījums, kas deva iespēju noskaidrot darbinieku domas par viņiem svarīgiem un būtiskiem darba aspektiem, viņu vērtību izzināšanu un saskaņošanu ar uzņēmuma vērtībām. Apkopojot pētījuma rezultātus noskaidroti faktori, kuros nepieciešami uzlabojumi, lai veicinātu darbinieku apmierinātību un tālāko uzņēmuma attīstību. Darbinieku viedokļa noskaidrošana ir būtisks faktors, kas turpmāk palīdzēs noteikt prioritātes darbā ar personālu un attiecībā uz darbiniekiem pieņemt racionālus un pārdomātus lēmumus.

10. OFICIĀLO KONSULTĀCIJU GAITA AR PAKALPOJUMU SAŅĒMĒJIEM

LGS savā darbībā orientējas uz klientu, regulāri analizējot atgriezenisko saiti ar aeronavigācijas pakalpojumu saņēmēju.

LGS klientiem sniedz aeronavigācijas pakalpojumus atklātā un caurskatāmā veidā, neiedalot pēc to nacionalitātes vai identitātes, kā arī neveic citas diskriminējošas vai konkurenci ierobežojošas darbības, kas varētu novest pie negodīgas konkurences vai būtu pretrunā ar EK likumdošanu.

Aizvadītajā gadā LGS turpināja sniegt efektīvus aeronavigācijas pakalpojumu LR gaisa telpas lietotājiem. 2012.gada galvenie LR gaisa telpas lietotāji norādīti 10.1.zīmējumā.



10.1.zīmējums. Lielākie Latvijas gaisa telpas lietotāji – LGS klienti 2012.gadā (procentos)

LGS attīstību un jaunu pakalpojumu ieviešanu nosaka un veic saskaņā ar operatīvajām vajadzībām (mērķtiecīgi drošuma uzlabojumi) vai gaisa telpas lietotāju prasībām. 2012. gadā LGS turpināja īstenot uzņēmējdarbības pieeju, pirms gala lēmumu pieņemšanas jaunievedumus pārrunājot ar klientiem. Parasti šādas konsultācijas tiek veiktas projektu pirmsrealizācijas posmā. Kā piemērs šīs prakses īstenošanai minama sadarbība un regulārās konsultācijas ar visām Tukuma lidlauka projektā iesaistītajām pusēm.

Klientu vēlmju un viedokļu izziņai LGS 2012.gadā izmantoja arī pakalpojumu saņēmēju anketēšanas metodi- piemēram, šādā veidā tika iegūts un analizēts Aeronavigācijas informācijas pakalpojumu (AIS) ņēmēju viedoklis. Iegūtie rezultāti ļāvuši secināt, ka 2012.gadā AIS pakalpojumu saņēmēji ir bijuši apmierināti ar sniegto pakalpojumu kvalitāti.

Konsultācijas ar LGS klientiem notiek arī Latvijas vizuālo lidojumu aeronavigācijas kartes izdevuma sagatavošanas procesā – Aeronavigācijas informācijas daļa caur mājas lapu informē lietotājus par jauna vizuālo lidojumu kartes izdevuma sagatavošanas uzsākšanu un lūdz tiem sniegt savus ieteikumus.

LGS aktivitātes un centienus raksturo zemāk minētās darbības, kas veiktas, lai apmierinātu klientu vēlmes, prasības un attīstības tendences:

- 2012.gada laikā notikušas vairākas oficiālas LGS gaisa satiksmes vadības ekspertu un nacionālās aviokompānijas *airBaltic pārstāvju tikšanās*, tādējādi veicinot pieredzes apmaiņu un, lai noteiktu jomas, kurās nepieciešami uzlabojumi vai jaunievedumi.

- tikšanās ar nacionālās aviokompānijas pārstāvjiem notiek arī ikdienā – tiekoties, lai apmainītos ar informāciju darba jautājumos, operatīvi veiktu notikumu analīzi un risinātu operatīvos darba jautājumus.
- lai panāktu labāku savstarpējo sapratni, 2012.gadā notikušas piecas *airBaltic* jauno lidojumu plānošanas dispečeru vizītes LGS, iepazīstoties ar lidojumu koordinācijas, lidojumu plānošanas jautājumiem un ar tiem saistītajiem procesiem LGS.
- pārskata periodā LGS gaisa satiksmes vadības eksperti ir piedalījušies CAA organizētā privāto pilotu informēšanas pasākumā, kura laikā privātie piloti informēti par novitātēm Latvijas gaisa telpā, t.sk. uzmanību veltot jaunāko gaisa telpas izmaiņu jautājumiem, kā arī ar lidojumiem nekontrolētajā gaisa telpā saistītos jautājumos.
- 2012.gadā tika uzsākts AMBER projekts. Tajā iesaistījušies arī LGS speciālisti;
- pārskata periodā LGS darbinieki ir iesaistījušies aktivitātēs, kas saistītas ar nozares uzņēmumu saskaņotas lēmumu pieņemšanas pieejas attīstību – šo aktivitāšu ietvaros notikušas tikšanās ar Lidostas „Rīga” un nacionālās lidsabiedrības speciālistiem.

LGS caurskatāmā un godīgā veidā nosaka maksu par aeronavigācijas pakalpojumu sniegšanu, pirms tarifa apstiprināšanas konsultējoties ar gaisa telpas lietotājiem. Tarifs tiek regulāri pārskatīts. Pirms tarifa konsultācijām LGS pārliecinās, ka gaisa telpas lietotāji ir saņēmuši visu nepieciešamo informāciju un klientu sniegtie viedokļi un piezīmes ir izprastas un ņemtas vērā.

2012.gadā tika turpināts darbs Tukuma lidlauka projekta realizācijas kontekstā. Šī projekta ietvaros 2012.gadā notikušas daudzas iesaistīto pušu (Tukuma lidlauks, Satiksmes ministrija, CAA, LGS) dažādu līmeņu tikšanās. Projekta aktivitātes bija vērstas uz to, lai 2013. gada sākumā Tukuma lidlaukā tiktu uzsākti instrumentālie lidojumi un tiktu sniegti gaisa satiksmes vadības pakalpojumi.

Gaisa satiksmes incidenta gadījumā LGS klientiem sniedz visu tiem nepieciešamo kontroles procesā iegūto informāciju. LGS sadarbojas ar klientiem, palīdzot tiem iegūt pareizos datus, vispusīgu incidenta analīzi un sniedzot objektīvus pierādījumus.

11. TEHNISKĀ MODERNIZĀCIJA 2012.GADĀ

LGS Tehniskā nodrošinājuma departaments papildu pamatdarbībai – aeronavigācijas līdzekļu tehniskajai ekspluatācijai, veicis plānveida darbu dažādu projektu realizācijā, kas saistīti ar aeronavigācijas pakalpojumu kvalitātes uzlabošanu.

2012.gadā realizēti šādi projekti:

- UĪV objekta „Rēzekne” pārvietošana uz „Viļāniem”;
- UĪV objekta „Ventpils” pārvietošana uz jaunu vietu;
- Datu pārraides tīkla modernizācija ar Tallinas GSVC;
- AWOS programmnodrošināšanas modernizācija lidostās „Rīga” (ar datortehniku nomaiņu) un „Liepāja”;
- Avārijas UĪV radiostaciju nomaiņa GSV centrā;
- Projekta „ATRACC modernizācija” ietvaros: veikta ATRACC darba vietu nomaiņa (datori, monitori, programmatūra);
- VOR/DME „Daugavpils” funkcionalitātes uzlabošanas pasākumi;
- HiPath 4500 telefona centrāles modernizācija;
- Ātrgaitas tīkla izbūve (lidosta „Rīga”);
- LGS datortīkla modernizācija.

Projekti, kurus turpina:

- Aviācijas ultrašviļņu sistēmas modernizācija LR;
- ANOF modernizācija;
- ATRACC modernizācija;
- APP-2 darba vietas organizēšana;
- Datoru un perifērijas tehnikas nomaiņa un modernizācija iekārtu novecošanas dēļ.

Uzsākti jauni projekti:

- Datu pārraides tīkla modernizācija ar Viļņas GSVC;
- Balss datu dokumentēšanas sistēmu nomaiņa Rīgā un Liepājā;
- Balss sakaru sistēmas (VCS) paplašināšana;
- Procedūrai „*Lower than CAT-I*” sertificēšana;
- Iekārtu instalācija un sertificēšana lidostā „*Jurmala Airport*”;
- ATRACC trenāžiera modernizācija;
- Jauno ATIS/VOLMET sistēmu iegāde;
- Darba laika plānošanas un uzskaites sistēma;
- LGS datortīkla drošības sistēmu modernizācija.

12. 2012. GADA BUDŽETA IZPILDES IZKLĀSTS

Ieņēmumi

Kopējie ieņēmumi 2012.gadā ir 17.651 tūkst. LVL, kas ir par 429 tūkst. LVL (2.4 %) mazāk nekā paredzēts 2012. gada budžetā, bet tajā pašā laikā par 831 tūkst. LVL (4.9 %) pārsniedz 2011.g.faktu.

Absolūti lielākā ieņēmumu daļa (95,3%) ir ieņēmumi no pamatdarbības, kamēr mazākā daļa (4,7%) ir citi ieņēmumi.

Sastādot 2012.gada plānu par pamata scenāriju tika ņemts optimistiskais scenārijs. Lai gan optimistiskais scenārijs neizpildījās ne Eiropas (aviopārvadājumu pieprasījuma kritums), ne nacionālā mērogā, tomēr pamatdarbības ieņēmumi pret 2011.gadu ir palielinājušies par 1,5%, lai gan pret plānu tie ir samazinājušies par 3,2%.

2012.gada pamatdarbības ieņēmumu faktu ietekmēja galvenokārt divi faktori:

- 1) Lidojumu intensitātes kritums pret plānoto par 5,9% (tajā skaitā tranzītlidojumu kritums par 5,6% pret plānoto un lidojumu uz/no Rīgu kritums par 6,7% pret plānoto);
- 2) *Eurocontrol* pielietotais EUR/LVL kurss, kas bija aptuveni 1% augstāks, nekā Latvijas Bankas noteiktais kurss.

Tabulā Nr.13.1 ir atspoguļota lidojumu intensitāte 2012.gadā pret plānu un pret 2011.gada faktu. Kā redzams, kopējo lidojumu apjoms ir krities par 1,1% (tajā skaitā tranzītlidojumu skaits ir pieaudzis par 1,0%, bet lidojumu skaits uz/no Rīgas lidostu ir samazinājies par 5,9%).

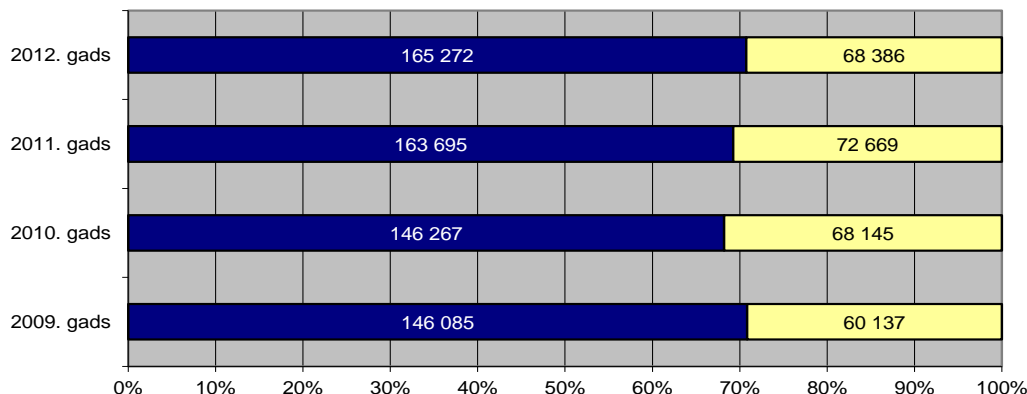
Lidojumu skaits 2012.gadā

Tabula Nr.13.1.

Lidojumu tips	2012. gada plāns	2012. gada fakts	Izmaiņa, %	2011. gada fakts	Izmaiņa, %
<i>Tranzītlidojumi</i>	175 071	165 272	94.4	163 695	101.0
<i>Lidojumi uz/no Rīgu</i>	73 265	68 386	93.3	72 669	94.1
Kopā	248 336	233 658	94.1	236 364	98.9

Ņemot vērā faktisko lidojumu intensitāti 2012.gadā, novērojama tendence tranzītlidojumu īpatsvaram palielināties kopējo lidojumu skaitā (zīmējums 13.1 nākamajā lapā).

2012.gadā nenotika būtiskas izmaiņas vienības maksas apmērā, kā arī iekasēšanas kārtībā. Kopš 2011.gada 1.janvāra Latvijas Republika un pastarpināti arī LGS ir *Eurocontrol* organizācijas pilntiesīga dalībvalsts. Vienības maksas iekasēšanas kārtību nacionālā mērogā noteica MK noteikumi Nr. 30 „Aeronavigācijas pakalpojumu maksas sadales kārtība” un MK noteikumi Nr. 28 „Valsts akciju sabiedrības „Latvijas gaisa satiksme” sniegto aeronavigācijas pakalpojumu maksas noteikšanas un iekasēšanas kārtība”.



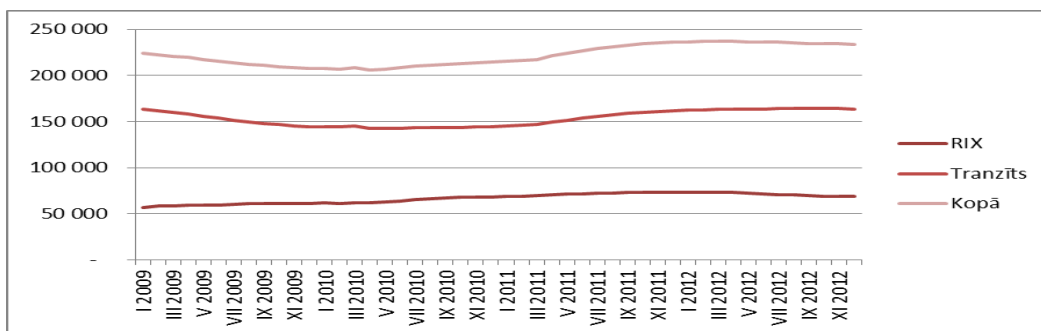
13.1.zīmējums. Lidojumu relatīvā attiecība 2012.gadā pret 2011., 2010. un 2009.gadu

2012.gadā apstājas straujā aviācijas nozares augšupeja, kas aizsākās 2010.gadā un turpinājās visu 2011.gadu. 2012.gada pirmajā ceturksnī straujā augšupeja ievērojami palēninājās (kopējais lidojumu pieauguma temps 2012.gada pirmajā ceturksnī bija 1,5%), bet sākot ar aprīli līdz pat gada beigām tika reģistrēta tikai un vienīgi lidojumu skaita samazināšanās, šo samazināšanos nodrošināja ievērojamais lidojumu skaita samazinājums uz/no Rīgas lidostu (visa gada garumā). Tajā pašā laikā tranzītlidojumu segments līdz pat 2012.gada septembrim uzrādīja pieaugumu.

Atsevišķi vislielākais lidojumu skaita relatīvais pieaugums tika novērots 2012.gada februāra mēnesī, kad kopējais lidojumu skaits pieauga par 4,5% (tajā skaitā tranzītlidojumi pieauga par 7,0%, bet lidojumi uz/no Rīgu samazinājās par 0,6%). Tranzītlidojumu lielākais pieaugums gada laikā tika novērots februārī, kamēr vienīgais mēnesis, kad pieauga lidojumu skaits uz/no Rīgas lidostu (par 0,1%) bija 2012.gada aprīlis.

Lidojumu skaita samazinājuma tendence turpināsies arī 2013.gada sākumā, tomēr, salīdzinoši lielais kritums 2012.gada nogalē ļauj optimistiski skatīties uz 2013.gada nogali.

13.2. zīmējumā ir attēlots lidojumu skaits, skaitot katru mēnesi iepriekšējo 12 mēnešu kopsummu.



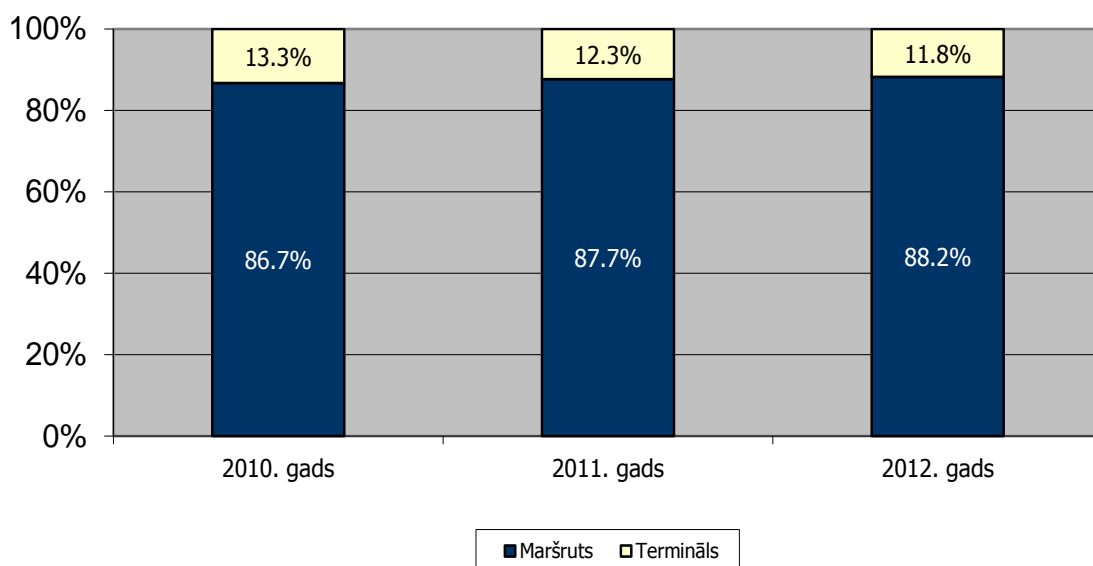
13.2.zīmējums. Intensitātes izmaiņas no 2009. līdz 2012.gadam, rēķinot kā pēdējo 12 mēnešu summu

Ieņēmumi no aeronavigācijas pakalpojumiem 2012.gadā, tūkst. LVL

Tabula nr.13.2.

Nr.	Nosaukums	2012.g. plāns	2012.g. fakts	(4) / (3), (%)	2011.g. fakts	(4) / (6), (%)
1	2	3	4	5	6	7
1.1	ieņēmumi no maršruta pakalpojuma	15.316	14.836	96.9	14.527	102.1
1.2	ieņēmumi no termināla pakalpojuma	2.052	1.980	96.5	2.034	97.3
	ieņēmumi kopā	17.368	16.816	96.8	16.561	101.5

Nākamajā attēlā (attēls Nr.13.3) ir shematiski atspoguļota LGS ieņēmumu struktūra 2012.gadā salīdzinot ar 2011. un 2010. gadu.



13.3.zīmējums. LGS ieņēmumu struktūras salīdzinājums

Kā redzams no zīmējuma 13.3, termināla pakalpojumu ieņēmumu apmērs kopējā ieņēmumu struktūrā turpina samazināties, atsevišķi ieņēmumi no maršruta pakalpojuma (tranzītlidojumi un lidojumu uz/no Rīgu maršruta daļa) palielinājās par 2,1% salīdzinot ar 2011.gada faktu, kamēr ieņēmumi no termināla pakalpojuma samazinājās par 2,7%.

Citi ieņēmumi

Citi ieņēmumi 2012.gadā, salīdzinot ar plānu ir palielinājušies par 123 tūkstošiem LVL (17.3 %), kamēr, salīdzinot ar 2011.gadu tie ir pieauguši par 576 tūkstošiem LVL (3.2 reizes).

Izmaksas

Kopā pamatdarbības izmaksas 2012.gadā ir bijušas 16.885 tūkstoši LVL, salīdzinot ar 2011. gadu tās ir samazinājušās par 1.049 tūkstošiem LVL (5.8 %). Salīdzinot ar gada plānu izmaksas ir bijušas par 745 tūkstošiem (4.2 %) mazākas.

Izmaksu detalizēts apraksts dots 14. nodaļā.

Investīciju plāna izpilde

Plānotais precizētais investīciju projektu naudas plūsmas apjoms 3.227 tūkst. LVL, bet faktiskā izpilde 3.020 tūkst. Ls. (93.6 %). 2012. gadā uzsāktie jaunie projekti uz kopējo summu 2.599 LVL, veikti maksājumi 1. 244 LVL apmērā.

Ekspluatācijā nodotie pamatlīdzekļi sastāda - 383 tūkst. LVL; kapitālās izmaksās – 136 tūkst. LVL.

Pabeigtie un ekspluatācijā nodotie projekti, tūkst. LVL

Tabula nr.13.3.

Nosaukums	Summa
Mēbeles, sadzīves tehnika	61
Gaisa apstrādes iekārta un gaisa dzesēšanas kompresori KDP ēkā	60
Ātrgaitas optiskais tīkls lidostā Rīga, optiskie skapji	52
AviMet programnodrošinājums Liepājā	22
Datortehnika un tīkla iekārtas	16
Datorprogrammas	15
EAD BF sistēmas programmatūra	15
Redzamības sensors un rezerves daļas MIDAS sistēmai	15
EAD BF sistēmas datortehnika	11
Multiplexoru iekārta Rīga-Tallina kanālam	11
Speciālā ierīce motoru noņemšanai no radariem	11
Balss sakaru sistēmas aprīkojumi APP dispečera darba vietai	10
Lāzera tāluma mērītājs, antena, ILS Checker programmatūra	10
Šaujamo ierīču	8
Telekomunikācijas skapis un paplašināšanas moduļi datu pārraides tīklam	7
Mērīšanas iekārta THALES radaram	6
Telekomunikācijas tīkli ŪIV objektam Ventspilī	6
Sporta trenāžieri un inventārs	6
Rezerves daļas radio bakām VOR-DME (5)	6
Mobilie un stacionārie telefoni	5
Rezerves bloki ILS sistēmām	5
Projektoru	4
Monitoru ATRACC un A-SMGCS sistēmām Rīga	3
ANOF sistēmas tīkla komutatori, montāžas skapis	3
Zemējumi pārnēsājami, mēriekārta, kontroles adapteris dīzeļģeneratoram	2
MIDAS sistēmas video un audio signālu pagarinātāji	2
Kondicionieri, gaisa attīrītājs	2
Sniega pūtējs un sniega lāpsta raiderim Ezerlīčos	2
Žogs ŪIV objektam Ventspilī	1

Antenas masts	1
Ciparu binoklis sakaru nodaļai	1
Barošanas bloki radionavigācijas nodaļai un ATRACC laboratorijai	1
Komutatori telefona centrālēm Rīgā un Liepājā	1
Frekvenču pārveidotājs ventilācijas mašīnai	1
Citi	1
KOPĀ:	383

Kapitālās izmaksas, tūkst. Ls.

Tabula Nr. 13.4

Nosaukums	Summa
Griešanas piedziņu uzstādīšana radarā Ērgļos	59
Griešanas piedziņu uzstādīšana radarā Cīravā	32
Liepājas KDP iekšējo telpu un fasādes renovācija	20
Ventspils UĪV objekta torņa, dīzeļģeneratora un konteineru montāžas darbi	5
Cietie diski ANOF sistēmas un AIN serveriem	3
Telefona centrāles modernizācija Liepāja	2
Signāla ģeneratora remonts	2
Starpsienu uzstādīšana KDP Rīga	2
Papildus kabeļu kāpnes radaram Ērgļos	1
Dzinēja, slotas nomaina Raideram	1
Papildus kabeļu kāpnes radaram Cīravā	1
Lampu nomaina projektoros	1
Dīvānu un krēslu tapsēšana	1
Dokumentu vadības sistēma IMPULSS izmaiņu izstrāde	1
Papildus drošinātāji Balss sakaru sistēmas serverim	1
Citi	4
KOPĀ:	136

Nepabeigtā celtniecība sastāda - 2.384 tūkst. LVL:

Nepabeigtā celtniecība, tūkst. Ls.

Tabula Nr. 13.5

Nosaukums	Summa
ATRACC modernizācija	1.764
TDSS un TSIM trenāžieru modernizācija	249
ANOF Plus sistēmas modernizācija	172
Balss sakaru dokumentēšanas sistēmas (Rīga, Liepāja)	94
Darba vietu datortehnika	50
Fibre Optic upgrade ILS sistēmās	27
Rīgas Torņa darba vietu tehnisko risinājumu projekts	15
AFTN sistēmas rezerves daļas (Splitter upgrade)	9
RAD barošanas bloki priekš MP-2100	3
Radionavigācijas iekārta Rīgas torņa modernizācijai	1
KOPĀ:	2.384

Avansa maksājumi sastāda – 1.001 tūkst. LVL.

Secinājumi.

- 2012.gadā lidojumu skaits, salīdzinot ar plānoto, ir par 5.9 % mazāk, bet, salīdzinot ar iepriekšējā gada faktu, lidojumu skaits samazinājies par 1.1 %. Tas saistīts ar lidojumu skaita samazināšanos uz/no Rīgas lidostas.
- Ieņēmumi no pamatdarbības ir par 1.5 % lielāki attiecībā pret 2011. gada faktu un samazinājušies par 3.2 % attiecībā pret 2012. gada plānoto apmēru.
- Tīrā peļņa 2012. gadā sastāda 459 tūkst. LVL, salīdzinājumā ar plānoto peļņu 148 tūkst. LVL.

13. BUDŽETA IZPILDE 2012. GADĀ

Tabula Nr.14.1.

Nr.	Nosaukums	2012.g. Plāns	2012.g. fakts	Relatīvā starpība (%)	Absolūtā starpība	2011.g. fakts	Relatīvā starpība (%)	Absolūtā starpība
1	2	3	4	5	6	4	5	6
1.1.	<i>Ieņēmumi no pamatdarbības</i>	17.368	16.816	(3.2)	(552)	16.561	1.5	255
1.2.	<i>Citi ieņēmumi</i>	712	835	17.3	123	259	222.4	576
1.	Kopā ieņēmumi	18.080	17.651	(2.4)	(429)	16.820	4.9	831
3.1.	<i>Darba alga</i>	(8.926)	(8.972)	(0.5)	(46)	(7.927)	(13.2)	(1.045)
3.2.	<i>Citas personāla izmaksas</i>	(128)	(123)	3.9	5	(119)	(3.4)	(4)
3.	Kopā personāla izmaksas	(9.054)	(9.095)	(0,5)	(41)	(8.046)	(13.0)	(1.049)
4.	Amortizācijas izmaksas	(3.720)	(3.450)	7.3	270	(3.531)	2.3	81
5.	Maksājumi CAA un TNGIIB	(1.290)	(992)	23.1	298	(1.317)	24.7	325
6.	Saimnieciskās darbības izmaksas	(1.256)	(1.197)	4.7	59	(1.104)	(8.4)	(93)
7.	Maksājumi Eurocontrol	(725)	(725)	-	-	(610)	(18.9)	(115)
8.	Apmācības	(449)	(372)	17.1	77	(688)	45.9	316
9.	Administrācijas izmaksas	(436)	(348)	20.2	88	(324)	(7.4)	(24)
10.	Komandējumi	(395)	(366)	7.3	29	(328)	(11.6)	(38)
11.	Apdrošināšana	(228)	(228)	-	-	(222)	(2.7)	(6)
12.	Citas izmaksas	(77)	(112)	(45.5)	(35)	(1.764)	93.7	1.652
	Kopā citas ekspluatācijas izmaksas	(4.856)	(4.340)	10.6	516	(6.357)	31.7	2.017
2.	Kopā pamatdarbības izmaksas	(17.630)	(16.885)	4.2	745	(17.934)	5.8	1.049
13.	Peļņa / (zaudējumi) no pamatdarbības	450	766	70.2	316	(1.114)	-	1.880
14.	Procentu ieņēmumi un tamlīdzīgi ieņēmumi	29	19	(34.5)	(10)	81	(76.5)	(62)
15.	Procentu izmaksas un tamlīdzīgas izmaksas	(126)	(156)	(23.8)	(30)	(169)	7.7	13
16.	Peļņa / (zaudējumi) pirms nodokļiem	353	629	78.2	276	(1.202)	-	1.831
17.	Nodokļi kopā	(205)	(170)	17.1	35	141	-	(311)
17.1	<i>Uzņēmumu ienākumu nodoklis</i>	(175)	(203)	(16.0)	(28)	(138)	(47.1)	(65)
17.2	<i>Atliktais nodoklis</i>	0	63	-	63	309	(79.6)	(246)
17.3	<i>Nekustamā īpašuma nodoklis</i>	(30)	(30)	-	-	(30)	-	-
18.	Tirā peļņa / (zaudējumi)	148	459	210.1	311	(1.061)	-	1.520

14. PASKAIDROJUMI BUDŽETA IZPILDEI

Dotajā nodaļā atspoguļotajiem datiem par 2012.gada izpildi ir saglabāta tabulas Nr.14.1. numerācija.

1. Kopējie ieņēmumi

Absolūti lielāko ieņēmumu daļu uzņēmumā veido ieņēmumi no pamatdarbības, ieņēmumu no pamatdarbības relatīvā daļa kopējos ieņēmumos ir 95.3 % 2012.gadā. 2011.gadā relatīvais rādītājs bija 98,5 %.

1.1. Ieņēmumi no pamatdarbības

Ieņēmumu no pamatdarbības detalizēts apraksts ir pieejams šī dokumenta 13.nodaļā.

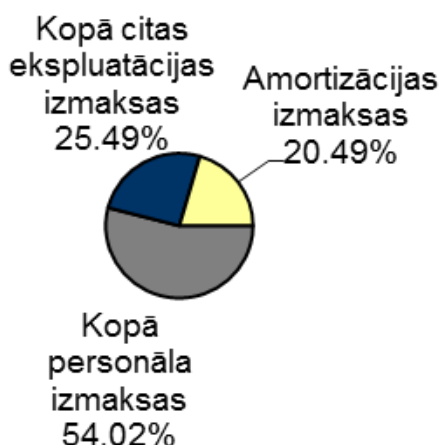
1.2. Citi ieņēmumi

Citi ieņēmumi 2012.gadā palielinājušies, salīdzinot ar 2012.gada budžetu, par 123 tūkst. LVL (17.3 %), bet salīdzinājumā ar 2011.gada faktu, palielinājušies par **576** tūkst. LVL (3.2 reizes). Palielināšanas iemesls – kompānijas RYANAIR šaubīgo parādu (uzkrājumu samazināšana) un nokavējuma naudas par kavētājiem aeronavigācijas maksājumiem apmaksa.

2. Kopā pamatdarbības izmaksas

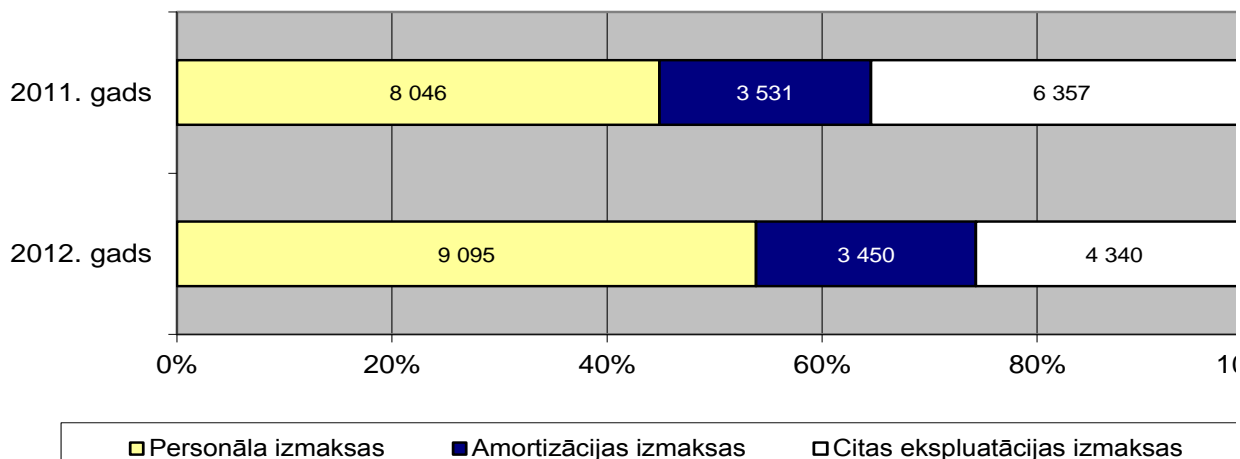
2012. gadā bija plānotas 17.630 tūkst. LVL pamatdarbības izmaksas, faktiskās izmaksas veido 16 885 tūkst. LVL, uzrādot ekonomiju 745 tūkstošu LVL. Ekonomijas būtiskākais iemesls ir CAA un TNGIIB posteņa samazinājums par **298** tūkst. LVL apmērā (plānotā summa 1.290 tūkst. LVL, fakts – 992 tūkst. LVL). 2011.gadā tika izveidoti uzkrājumi šaubīgajam debitoram Ryanair un Latvijas Krājbankai.

Izmaksu sadalījums



Pamatdarbības izmaksu relatīvais sadalījums 2011.-2012.gadu

Attēls Nr.15.1



3. Kopā personāla izmaksas

2012.gadā faktiskās personāla izmaksas ir 9.095 tūkst. LVL, kas ir par 41 tūkst. LVL (0.5 %) vairāk nekā plānots, un par **1.049 tūkst. LVL (13.0 %)** vairāk, salīdzinot ar 2011.gada faktu.

Palielināšanās iemesli:

- jaunu dispečeru un inženieru pieņemšana darbā;
- piemaksas summu palielināšanās par papilddarbu NEFAB/NEAP/BOREALIS, par darbinieku apmācību (kvalifikācijas celšana, Transitional, OJT), par darbu Tukuma lidostā;
- uzkrājumu par neizmantotajiem atvaļinājumiem izveidošana (palielinājusies vidējā darba alga). Uzkrājumu summa, ieskaitot sociālās apdrošināšanas izmaksas, sastāda 338 tūkst. LVL 2012.g.(2011.g.- 296 tūkst. LVL, pieaugums 42 tūkst. Ls)

4. Amortizācijas izmaksas

2012.gada faktiskās amortizācijas izmaksas 3.450 tūkst LVL, kas ir par **270 tūkst. LVL (7.3 %)** mazāk kā paredzēts budžetā, bet, pat, salīdzinot ar 2011.gada faktu, tās samazinājušās par 81 tūkst. LVL (2.3 %). Ekonomijas galvenais iemesls ir investīciju projektu termiņu pārlikšana un vēlāka nodošana ekspluatācijā. Plānotais precizētais investīciju projektu naudas plūsmas apjoms 3.227 tūkst. LVL, bet faktiskā izpilde 3.020 tūkst. Ls. (93.6 %).

5. Maksājumi CAA un TNGIIB

Maksājumi CAA un TNGIIB tiek veikti saskaņā ar MK noteikumiem Nr. 30, saskaņā ar apstiprināto budžetu, kas 2012. gada laikā tika grozīts un maksājums samazināts.

6. Saimnieciskās darbības izmaksas

Saimnieciskās darbības izmaksas, salīdzinot ar 2012. gada budžetu ir samazinājušās par 59 tūkstošiem LVL, jeb 4.7 %. Lielākā ekonomija izveidojusies pateicoties postenim „Rezerves daļas un materiāli”.

Tabula nr.15.2., tūkst. LVL.

Nr.	Nosaukums	2012.g. plāns	2012.g. fakts	(4) / (3), (%)	2011.g. fakts	(4) / (6), (%)
1	2	3	4	5	6	7
6.1	Meteoroloģiskie pakalpojumi	244	243	99.6	231	105.2
6.2	Maksa par elektroenerģiju	227	227	100.0	207	109.7
6.3	Sakaru pakalpojumi	166	144	86.7	139	103.6
6.4	Pamatlīdzekļu tehniskā apkalpošana un remonts	115	122	106.1	78	156.4
6.5	Transporta pakalpojumi	68	61	89.7	52	117.3
6.6	Īstermiņa datortehnikas licences	67	64	95.5	62	103.2
6.7	Radiotehnisko iekārtu lidojumu mērījumi	54	52	96.3	47	110.6
6.8	Zemes noma	48	61	127.1	42	145.2
6.9	Aeronavigācijas informācijas izdevumi	45	42	93.3	44	95.5
6.10	Rezerves daļas un materiāli	34	17	50.0	25	68.0
6.11	Automašīnu operatīvais līzings	30	29	96.7	35	82.9
6.12	Datortehnikas apkalpošana	29	28	96.6	31	90.3
6.13	Ēku un būvju tekošais remonts	19	18	94.7	17	105.9
6.14	Citas izmaksas	110	89	80.9	94	94.7
	Kopā:	1.256	1.197	95.3	1.104	108.4

Visstraujāk 2012.gadā, salīdzinot ar apstiprināto gada plānu, ir pieaugušas „Pamatlīdzekļu tehniskā apkalpošana un remonts” izmaksas, dēļ plānoto remontu veikšanas esošajās iekārtās un „Zemes noma”.

8. Apmācības

Faktiskie izdevumi apmācību sadaļā 2012.gadā, salīdzinot ar 2012.gada plānoto precizēto gada plānu, samazinājušies par 77 tūkst. LVL (17.1 %), galvenais iemesls ekonomijai saistīts ar investīciju projektos paredzētajām apmācībām, kuras dēļ projektu izpildes aizkavēšanās, pārnestas uz vēlāku periodu.

Galvenās apmācību izmaksu sadaļas ir attēlotas tabulā Nr. 15.3.

Tabula nr.15.3., tūkst. LVL.

Nr.	Nosaukums	2012.g. plāns	2012.g. fakts	(4) / (3), (%)	2011.g. fakts	(4) / (6), (%)
1	2	3	4	5	6	7
8.1	Jauno dispečeru sagatavošana	260	242	93.1	431	56.1
8.2	Kvalifikācijas paaugstināšana (ANS.MC, CAA)	7	5	71.4	109	4.6
8.3	Apmācība ārzemju centros un investīciju projektu ietvaros	114	73	64.0	100	73.0
8.4	Cita apmācība	68	52	76.5	48	108.3
	Kopā:	449	372	82.9	688	54.1

9. Administrācijas izmaksas

Tabula nr.15.4, tūkst. LVL.

Nr.	Nosaukums	2012.g. plāns	2012.g. fakts	(4) / (3), (%)	2011.g. fakts	(4) / (6), (%)
1	2	3	4	5	6	7
9.1	Ekspertu pakalpojumi	81	8	9.9	8	100.0
9.2	Telpu un citu objektu, pamatlīdzekļu noma	66	66	100.0	65	101.5
9.3	Biedru nauda	58	71	122.4	61	116.4
9.4	Telpu uzturēšanas pakalpojumi	45	45	100.0	36	125.0
9.5	Juridiskie pakalpojumi	44	30	68.2	20	150.0
9.6	Reprezentācijas izdevumi	44	53	120.5	38	139.5
9.7	Teritorijas labiekārtošana	34	17	50.0	34	50.0
9.8	Apsardzes izdevumi	21	21	100.0	20	105.0
9.9	Citas izmaksas	43	37	86.0	42	88.1
	Kopā:	436	348	79.8	324	107.4

Administrācijas izmaksas 2012.gadā samazinājušās par 88 tūkst. LVL (20.2 %), salīdzinot ar 2012.gada plānu, tajā pašā laikā administrācijas izmaksas ir palielinājušās par 24 tūkst. LVL (7.4 %), salīdzinot ar 2011.gadu.

10. Komandējumi

Salīdzinot ar 2012.gada plānoto budžetu, šajā sadaļā ir ekonomija 29 tūkst. LVL (7.3 %). Salīdzinājumā ar 2011. gada faktu, izmaksas ir pieaugušas par 38 tūkstošiem LVL (11.6 %).

11. Apmācība

Apmācības izmaksu galvenie izdevumu posteņi ir apkopoti tabulā Nr. 15.5.

Tabula nr.15.5, tūkst. LVL.

Nr.	Nosaukums	2012.g. plāns	2012.g. fakts	(4) / (3), (%)	2011.g. fakts	(4) / (6), (%)
1	2	3	4	5	6	7
11.1	GKV civiltiesiskā apdrošināšana	220	220	100.0	215	102.3
11.2	Cita apdrošināšana	8	8	100.0	7	114.3
	Kopā:	228	228	100.0	222	102.7

12. Citas izmaksas

Tabula nr.15.6, tūkst. LVL.

Nr.	Nosaukums	2012.g. plāns	2012.g. fakts	(4) / (3), (%)	2011.g. fakts	(4) / (6), (%)
1	2	3	4	5	6	7
12.1	Ar saimnieciskās darbību nesaistītas izmaksas	54	51	94.4	47	108.5
12.2	Pārējie izdevumi	19	10	52.6	8	125.0
12.3	Citi izdevumi	4	21	5.3 reizes	161	13.0
12.4	Uzkrājumu šaubīgiem debitoriem par aeronavigācijas pakalpojumiem	-	30	-	366	8.2
12.5	Uzkrājumu šaubīgiem debitoriem (naudas līdzekļi Latvijas Krājbankā)	-	-	-	1.182	-
	Kopā:	77	112	145.5	1.764	6.3

Izdevumi šajā sadaļā 2012.gadā palielinājušies par 35 tūkst. LVL, salīdzinot ar 2012.gada budžetu. Galvenais palielinājuma iemesls ir uzkrājumu izveidošana šaubīgiem debitoriem par aeronavigācijas pakalpojumiem, saskaņā ar Eirokontroles multilaterālā līguma izrietošajām saistībām.

Bet, salīdzinot ar 2011. gadu, 2012. gadā summa ir būtiski mazāka, jo 2011. gadā tika veidoti uzkrājumi Latvijas Krājbankas maksātnespējas rezultātā, kā arī šaubīgajam debitoram *Ryanair*.

13. Peļņa / (zaudējumi) no pamatdarbības

Tā kā 2012.gadā samazinājušies kopējie ieņēmumi no saimnieciskās darbības par 429 tūkst. LVL, salīdzinot ar gada plānu, un, samazinājušies izdevumi no pamatdarbības par 745 tūkst. LVL, peļņa no pamatdarbības palielinājusies par 316 tūkst. Ls, salīdzinot ar apstiprināto plānu. Faktiski peļņa no pamatdarbības ir 766 tūkst. LVL.

14. Procentu ieņēmumi un tamlīdzīgi ieņēmumi

Plānotie ieņēmumi 2012.gadā ir 29 tūkst. LVL, faktiskie ieņēmumi 2012.gadā sastāda 19 tūkst. LVL. Salīdzinot ar 2011.gada faktu, procentu ieņēmumi un tamlīdzīgi ieņēmumi ir samazinājušies par 62 tūkst. LVL (76.5 %), izskaidrojums balstīts uz noguldījumu procentu samazināšanos.

15. Procentu izmaksas un tamlīdzīgas izmaksas

Plānotās izmaksas 2012.gadā – 126 tūkst. LVL, faktiskās izmaksas 2012.gadā sastāda 156 tūkst. LVL. Salīdzinot ar 2011.gadu faktu, procentu izmaksas un tamlīdzīgas izmaksas ir palielinājušās par 13 tūkst. LVL (7.7 %). Galvenais pieauguma iemesls ir valūtas maiņas kurss, kas 2012.gadā radīja neto zaudējumus no valūtas konvertācijas.

16. Peļņa / (zaudējumi) pirms nodokļiem

2012.gadā tika plānota peļņa pēc pirms nodokļiem 353 tūkstošu LVL apmērā, faktiski ir peļņa 629 tūkstoši LVL. 2011.gadā bija zaudējumi pirms nodokļiem 1.202 tūkstoši LVL (palielinājums par 1.831 tūkst. LVL).

17. Nodokļi

Plānotie nodokļi 2012.gadā ir 205 tūkst. LVL, faktiski 2012.gadā nodokļi aprēķināti par 35 tūkst. LVL mazāk.

18. Tīrā peļņa / (zaudējumi)

2012.gadā tika plānota peļņa 148 tūkst. Ls. Faktiski uzņēmuma saimnieciskās darbības rezultāts ir peļņa 459 tūkst. Ls.

PIELIKUMS 1. 2012. GADA FINANŠU PĀRSKATS

2012.gada finanšu pārskats, kurš sagatavots saskaņā ar ES apstiprinātajiem starptautiskajiem Finanšu Pārskatu standartiem, pievienots pielikumā Nr.1

PIELIKUMS 2. SAĪSINĀJUMU SARAKSTS

ACC	Area Control Centre	Reģionālais vadības centrs
AFIPS	Airport Flight Information Processing System	Lidostu lidojumu informācijas apstrādes sistēma
AFTN	Aeronautical Fixed Telecommunication Network	Aeronavigācijas fiksēto telekomunikāciju tīkls
AIC	Aeronautical Information Circular	Aeronavigācijas Informācijas Cirkulārs
AIP	Aeronautical Information Publication	Aeronavigācijas informācijas publikācija
AIP AMDT	AIP Amendment	AIP Labojums
AIP SUP	AIP Supplement	AIP Papildinājums
AIRAC	Aeronautical Information Regulation and Control	Aeronavigācijas informācijas regulēšana un vadība
AMHS	ATS Message Handling System	ATS ziņojumu apstrādes sistēma
ANID	Aeronautical Information Division (LGS Unit)	Aeronavigācijas informācijas daļa
A-SMGCS	Advanced Surface Movement Guidance and Control Systems	Automātiskā zemes kustību vadības un kontroles sistēma
ASV	United States of America	Amerikas Savienotās Valstis
ATM	Air Traffic Management	Gaisa satiksmes vadība
ATMG	ATM Group	ICAO Gaisa satiksmes vadības pārvaldības grupas
ATRACC	ATM system used in LGS	LGS izmantotās GSV sistēmas
ATSEP	Air Traffic Safety Electronics Personnel	Inženiertehniskais personāls
CAA	Civil Aviation Agency	Civilās aviācijas aģentūra
CAT	Category	Kategorija
CFMU	Central Flow Management Unit	Galvenā plūsmas regulēšanas struktūrvienība
CNS	Communications, Navigation and Surveillance	Sakari, navigācija un novērošana
CRCO	Central Route Charges Office (Eurocontrol)	Centrālais (Eurocontrol) maršrutu maksājumu birojs
CVOR	Conventional VOR	Parastais VOR
DME	Distance Measuring Equipment	Attāluma mērīšanas iekārta
DVOR	Doppler VOR	Doplera VOR
ECAC	European Civil Aviation Conference	Eiropas civilās aviācijas konference
ES	European Union	Eiropas Savienība
ESSIP	European Single Sky Implementation	Eiropas Vienotās debess ieviešanas plāns
EUROCONTROL	European Organization for the Safety of Air Navigation	Eiropas aeronavigācijas drošuma organizācija
FAB	Functional Airspace Block	Funkcionālais gaisa telpas bloks
FIR	Flight Information Region	Lidojuma informācijas rajons
FPMS	Flight Plan Management System	Lidojumu plānu vadības sistēma
GAT	General Air Traffic	Vispārējā gaisa satiksme
GSVD	Air Traffic Management Department (LGS Unit)	Gaisa satiksmes vadības departaments

IAIP	<i>Integrated Aeronautical Information Package</i>	Integrētā aeronavigācijas informācijas pakete
ICAO	<i>International Civil Aviation Organization</i>	Starptautiskā civilās aviācijas organizācija
ISO	<i>International Standards Organisation</i>	Starptautiskā standartu organizācija
KDP	<i>LGS Operational Building</i>	LGS biroja ēka
KPI	<i>Key Performance Indicator</i>	Galvenais izpildes rādītājs
LCAA	<i>Latvian Civil Aviation Agency</i>	Latvijas civilās aviācijas aģentūra
LIR	<i>Flight Information Region</i>	Lidojuma informācijas rajons
LR	<i>Latvian Republic</i>	Latvijas Republika
LSSIP	<i>Latvian Single Sky Implementation</i>	Latvijas Vienotās debess ieviešanas plāns
MET	<i>Meteo</i>	Meteo
MK	<i>Cabinet of Ministers</i>	Ministru Kabinets
NEAP	<i>North European ANS Providers</i>	Ziemeļeiropas gaisa satiksmes vadības sniedzēji
NOTAM	<i>Notice to Airmen</i>	Ziņojums lidotājiem
OLDI	<i>On - Line Data Interchange Operational Meteo</i>	Līnijrežīma datu apmaiņa Operatīvā meteoroloģiskā informācija
OPMET		
PEN	<i>Pan European Network Service</i>	Paneiropas komunikāciju tīkla
P-RNAV	<i>Precision RNAV</i>	Precīzais RNAV
RL	<i>Radar Unit (LGS Unit)</i>	Radiolokācijas nodaļa
RN	<i>Navigation Unit (LGS Unit)</i>	Radionavigācijas nodaļa
SES	<i>Single European Sky Single European Sky ATM Research</i>	Vienotās Eiropas debesis SES GSV izpēte
SESAR		
SIA	<i>Limited company</i>	Sabiedrība ar ierobežotu atbildību
SM	<i>Ministry of Transport TACTical Air Navigation</i>	Satiksmes Ministrija Militārās mobilās navigācijas iekārtas
TACAN		
TK	<i>Communication Unit (LGS Unit)</i>	Sakaru nodaļa
TMA	<i>Terminal Area</i>	Lidlauka vadības rajons
TRM	<i>Team Resource Management</i>	Komandas resursu pārvaldība
UIR	<i>Upper Information Region</i>	Augšējā informācijas zona
VOR	<i>VHF Omni - directional Radio Range</i>	Ļoti augstas frekvences visvirzienu radiobāka