

# **VAS „LATVIJAS GAISA SATIKSME”**

## **2021. GADA PĀRSKATS**

*sagatavots saskaņā ar Starptautiskajiem finanšu pārskatu standartiem,  
kas apstiprināti lietošanai ES*

Mārupes novads, 2022. gada 3.marts

# VAS „LATVIJAS GAISA SATIKSME” 2021. GADA PĀRSKATS

## SATURS

---

	<b>LAPA</b>
<b>VADĪBAS ZIŅOJUMS</b>	<b>3</b>
<b>PAZIŅOJUMS PAR KORPORATĪVO PĀRVALDĪBU</b>	<b>10</b>
<b>PADOME</b>	<b>14</b>
<b>VALDE</b>	<b>15</b>
<b>FINANŠU PĀRSKATS:</b>	
<b>APVIENOTO IENĀKUMU PĀRSKATS</b>	<b>17</b>
<b>FINANŠU STĀVOKĻA PĀRSKATS</b>	<b>18</b>
<b>NAUDAS PLŪSMAS PĀRSKATS</b>	<b>20</b>
<b>PAŠU KAPITĀLA IZMAIŅU PĀRSKATS</b>	<b>22</b>
<b>FINANŠU PĀRSKATA PIELIKUMS</b>	<b>31</b>

### Darbības veids

VAS “Latvijas gaisa satiksme” (turpmāk – Sabiedrība vai LGS) ir gaisa transporta infrastruktūras uzņēmums, kas integrēts gan Latvijas Republikas kopējā transporta sistēmā, gan arī Eiropas un globālajā gaisa satiksmes vadības sistēmā.

LGS galvenais pamatdarbības veids ir aeronavigācijas pakalpojumu sniegšana visiem gaisa telpas lietotājiem Rīgas lidojumu informācijas rajonā (turpmāk - Rīgas LIR)<sup>1</sup>. Minētie pakalpojumi sevī ietver gaisa satiksmes vadības, sakaru, navigācijas, pārraudzības, aeronavigācijas informācijas un meteoroloģiskos pakalpojumus<sup>2</sup>.

Aeronavigācijas pakalpojumi tiek sniegti virs Latvijas Republikas teritorijas, tai pieguļošajiem teritoriālajiem ūdeņiem, kā tas paredzēts starptautiskajos līgumos. LGS sniedz savus pakalpojumus arī Viļņas lidojumu informācijas rajonā NINTA-ADAXA trases segmentā, kā to nosaka 1998.gada 15.aprīļa līgums starp Latvijas Republikas un Lietuvas Republikas valdībām. LGS kontrolētās gaisa telpas apjoms ir 96 tūkstoši kvadrātkilometri.

LGS sniedz savus pakalpojumus maršrutā no gaisa satiksmes vadības centra, kas atrodas starptautiskās lidostas “Rīga” teritorijā. Termināla pakalpojumi gaisa telpas lietotājiem, kas izmanto starptautisko lidostu “Rīga” tiek sniegti no Rīgas gaisa satiksmes vadības torņa, kamēr pakalpojumi tiem gaisa telpas lietotājiem, kas izmanto starptautisko lidostu “Liepāja”, gaisa satiksmes vadības pakalpojumi tiek sniegti no Liepājas gaisa satiksmes vadības torņa.

LGS tiesības sniegt aeronavigācijas pakalpojumus apliecina Valsts aģentūras “Civīlās aviācijas aģentūra” izsniegtie sertifikāti. 2021.gada nogalē LGS pārsertificējās saskaņā Komisijas Īstenošanas Regulas (ES) Nr. 2017/373, ar ko nosaka kopīgas prasības gaisa satiksmes pārvaldības/aeronavigācijas pakalpojumu sniedzējiem un citu gaisa satiksmes pārvaldības tīkla funkciju nodrošinātājiem un to uzraudzībai, ar ko atceļ Regulu (EK) Nr. 482/2008 prasībām.

Papildus aeronavigācijas pakalpojumiem, LGS sniedz saistītus pakalpojumus balstoties uz komercdarbības principiem.

### LGS vadība un struktūra

LGS kapitāla daļu turētājs ir Latvijas Republikas Satiksmes ministrija (100%). Sabiedrības ikdienas vadību nodrošina uzņēmuma valde, kas darbojas, pamatojoties uz normatīvajiem aktiem, sabiedrības statūtiem un akcionāra lēmumiem. Valde organizē sabiedrības darbu atbilstoši starptautiskajiem un nacionālajiem normatīvajiem aktiem, starptautiskajiem standartiem, rekomendācijām un Starptautiskās aviācijas organizācijas (ICAO) dokumentiem. Sabiedrības uzraudzības funkcijas pilda padome.

---

<sup>1</sup> Likuma “Par aviāciju” 42.pants, kas nosaka, ka darbību, kas saistīta ar Latvijas Republikas gaisa telpas izmantošanu civilajām un militārajām vajadzībām, koordinē un gaisa kuģu lidojumus vada valsts akciju sabiedrība "Latvijas gaisa satiksme", kas ir gaisa satiksmes pakalpojumu sniedzējs Latvijā Eiropas Parlamenta un Padomes 2004.gada 10.marta regulas (EK) Nr. 550/2004 par aeronavigācijas pakalpojumu sniegšanu vienotajā Eiropas gaisa telpā (Pakalpojumu sniegšanas regula) izpratnē.

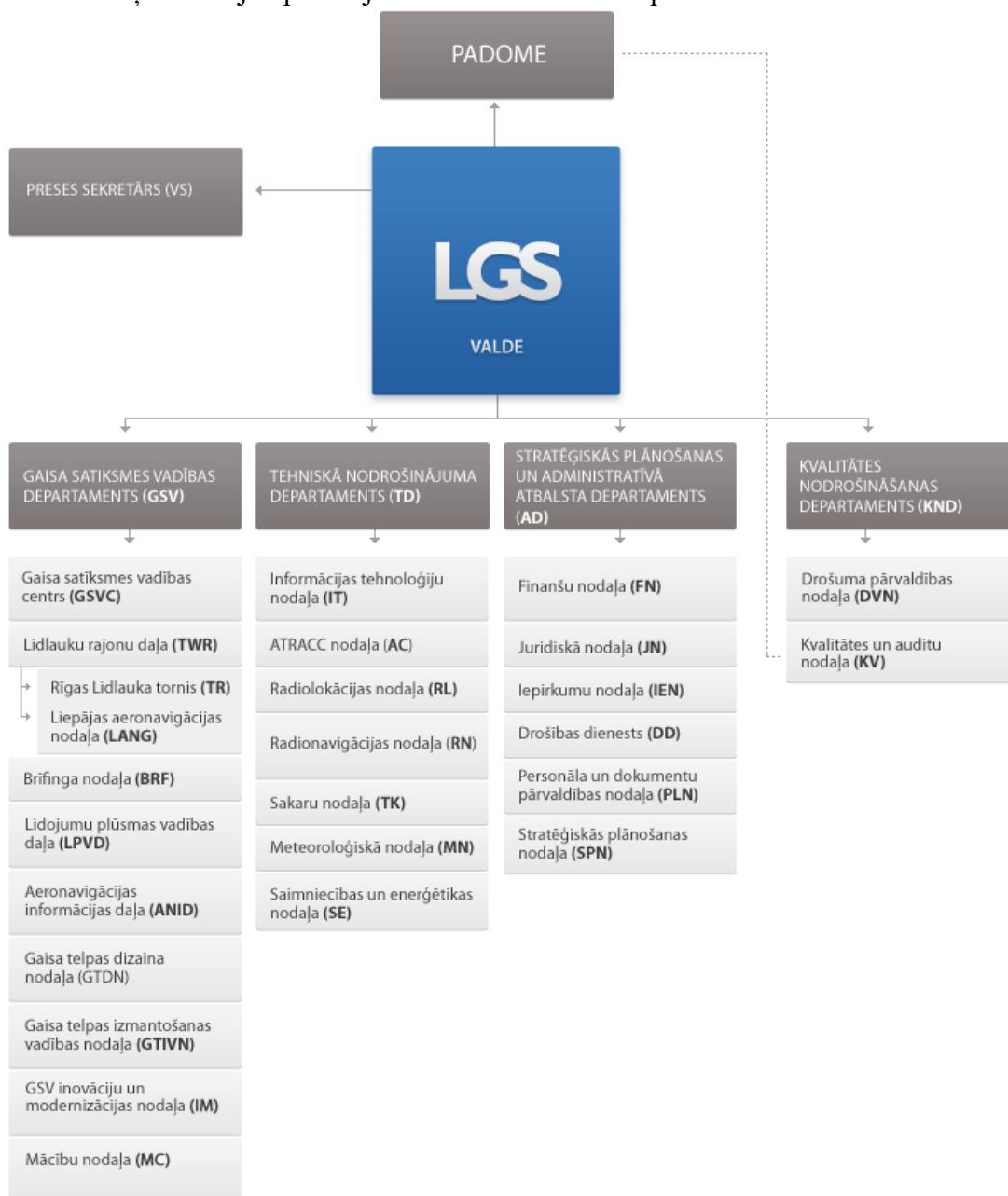
<sup>2</sup> Likuma “Par aviāciju” 55.<sup>1</sup> pants: Valsts akciju sabiedrība "Latvijas gaisa satiksme" un valsts sabiedrība ar ierobežotu atbildību "Latvijas Vides, ģeoloģijas un meteoroloģijas centrs" ir meteoroloģisko pakalpojumu sniedzēji Latvijā Eiropas Parlamenta un Padomes 2004.gada 10.marta regulas (EK) Nr. 550/2004 par aeronavigācijas pakalpojumu sniegšanu vienotajā Eiropas gaisa telpā (Pakalpojumu sniegšanas regula) izpratnē.

# VAS „LATVIJAS GAISA SATIKSME” 2021. GADA PĀRSKATS

## VADĪBAS ZIŅOJUMS

COVID-19 vīrusa izraisītās pandēmijas ieviestie pārvietošanās ierobežojumi, kas atstāja būtisku, negatīvu finanšu ietekmi uz LGS, lika pārskatīt uzņēmuma organizatorisko struktūru. Veiktās reorganizācijas rezultātā, LGS struktūra samazināta no 5 departamentiem uz 4 departamentiem, sadalot

Attīstības departamentu un daļu funkciju nododot Gaisa satiksmes vadības departamentam, atlikušo daļu funkciju apvienojot ar Administratīvo departamentu.



**Operatīvā darbība**

COVID-19 vīrusa izraisītās pandēmijas noteiktie pārvietošanās ierobežojumi ievērojami ietekmēja LGS sniegto pakalpojumu apjomu 2020. un 2021. gadā.

2021.gadā kopējais apkalpoto lidojumu skaits pieauga par 25.1%, sasniedzot 168 669 lidojumus. 2021.gadā apkalpoto lidojumu skaits atpalika no 2019.gadā apkalpoto lidojumu skaita par 133 380 lidojumiem (44.2%).

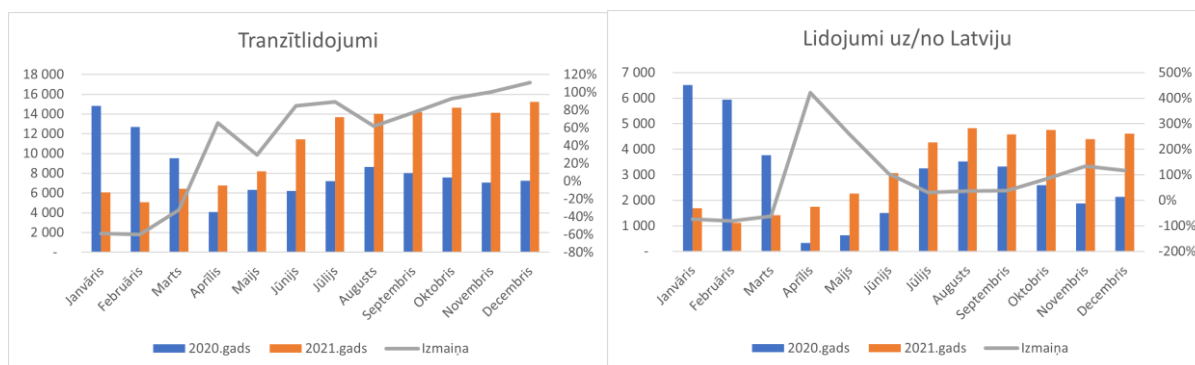
2021.gada maijā, reaģējot uz Baltkrievijas varasiestāžu veikto Ryanair gaisa kuģa piespiedu nosēdināšanu Minskas lidostā, Eiropas Savienība ieviesa aizliegumu Baltkrievijas gaisa kuģiem izmantot Eiropas Savienības gaisa telpu, kā arī Eiropā reģistrētiem pārvadātājiem izmantot Baltkrievijas gaisa telpu. Minētajam aizliegumam bija pozitīvs efekts uz 2021.gada apkalpoto lidojumu skaitu Latvijā, Lietuvā un Polijā.

Saskaņā ar Eurocontrol datiem LGS apkalpoja 162 860 instrumentālos lidojumus, to skaitam, salīdzinājumā ar 2020.gadu palielinoties par 33 477 (25.9%).

Valsts	2021	2020	Izmaiņa
Latvija	162 860	129 383	+25.9%
Lietuva	162 028	123 280	+31.4%
Igaunija	109 310	96 222	+13.6%
Somija	113 380	109 883	+3.2%
Zviedrija	358 510	328 618	+9.1%
Polija	459 671	365 056	+25.9%
Dānija	305 617	280 286	+9.0%
Vācija	1 569 642	1 367 428	+14.8%

Instrumentālo lidojumu skaits un izmaiņas Baltijas jūras reģionā<sup>3</sup>

Kopējo lidojumu, tajā skaitā arī tranzītlidojumu, skaita izmaiņas, pārlidojumos un kustībās uz/no Latvijas lidostām ievērojami atšķīrās gan COVID-19 ierobežojumu, gan Baltkrievijas gaisa telpas izmantošanas aizlieguma dēļ.



2021.gada otrajā pusē labvēlīgu ietekmi uz lidojumiem atstāja ne tikai Baltkrievijas gaisa telpas izmantošanas aizliegums, bet arī situācija ar COVID-19 vīrusa izplatību, tam samazinoties.

<sup>3</sup> Saskaņā ar Eurocontrol datiem, tikai instrumentālie lidojumi

## VAS „LATVIJAS GAISA SATIKSME” 2021. GADA PĀRSKATS

### VADĪBAS ZIŅOJUMS

---

Ieviestie pārvietošanās aizliegumi atstāja būtisku ietekmi uz visu aviācijas nozari, tajā skaitā: gan aeronavigācijas pakalpojumu sniedzējiem, gan lidostām, gan aviokompānijām. Mainoties lidojumu plūsmām, mainījās arī visvairāk apkalpotās aviokompānijas.

2019.gadā visvairāk apkalpotās desmit aviokompānijas kopā veidoja 58.1% no kopējiem apkalpotajiem lidojumiem. 2020.gadā desmit lielākās aviokompānijas kopā veidoja 44.5% no kopējiem apkalpotajiem lidojumiem, 2021.gadā desmit lielākās aviokompānijas kopā veidoja vairs tikai 41.3% no kopējiem lidojumiem.

Vieta	Aviosabiedrība	Lidojumi, 2021	Lidojumi 2020	Izmaiņa	% no kopējiem lidojumiem	Vieta 2019
1	Air Baltic	20 138	20 245	+4.4%	12.5	-
2	Finnair	10 202	10 025	+2.8%	6.1	-
3	Air China	7 082	4 708	+50.4%	4.2	+2
4	Ryanair	6 559	3 789	+73.1%	3.9	+2
5	Lufthansa	6 272	4 836	+29.8%	3.7	-2
6	Rossiya	5 584	4 777	+16.9%	3.3	-2
7	Turkish Airlines	3 416	2 183	+56.5%	2.0	+3
8	KLM	3 303	2 817	+17.3%	2.0	+1
9	LOT	3 087	1 958	+57.5%	1.8	+2
10	Wizz Air	2 943	3 107	-5.3%	1.7	-2

Samazinoties lidojumu skaitam Rīgas LIR, gan 2020., gan 2021. gadā netika fiksētas aizkavēšanās.<sup>4</sup>

### Finanšu rezultāti

Sākot ar 2020. gada martu, COVID-19 vīrusa izraisītās pandēmijas ieviestie pārvietošanās ierobežojumi ir atstājuši būtisku, negatīvu ietekmi uz LGS finanšu rezultātiem. Lielākā vai mazākā mērā šis negatīvais iespaids saglabājās arī 2021.gadā. Sākot ar 2021.gada jūniju būtisku pozitīvu ietekmi uz LGS finanšu rezultātiem atstāja aizliegums Eiropas Savienības aviokompānijām izmantot Baltkrievijas gaisa telpu kā rezultātā daudz no aviokompānijām saviem maršrutiem izmantoja Latvijas gaisa telpu. 2021.gadā LGS drīkstēja pārskatīt savas vienības maksas, saskaņā ar Eiropas Savienības regulējumu, kā rezultātā LGS vienības maksa maršrutā pieauga no 27.27 EUR uz 29.16 EUR, terminālā no 112.88 EUR uz 117.59 EUR.

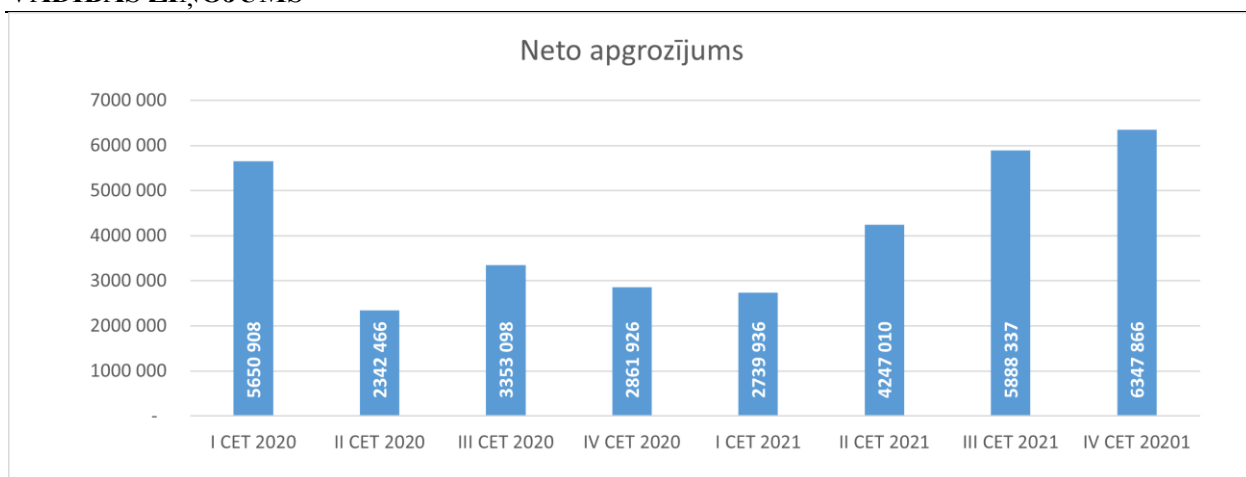
2021.gadā LGS pabeidza Līguma izpildi par Civilo procedūri ieviešanu Lielvārdes lidlaukā un no 2021.gada 2.ceturkšņa uzsāka arī gaisa satiksmes vadības pakalpojumus.

---

<sup>4</sup> Saskaņā ar Eurocontrol datiem

## VAS „LATVIJAS GAISA SATIKSME” 2021. GADA PĀRSKATS

### VADĪBAS ZIŅOJUMS



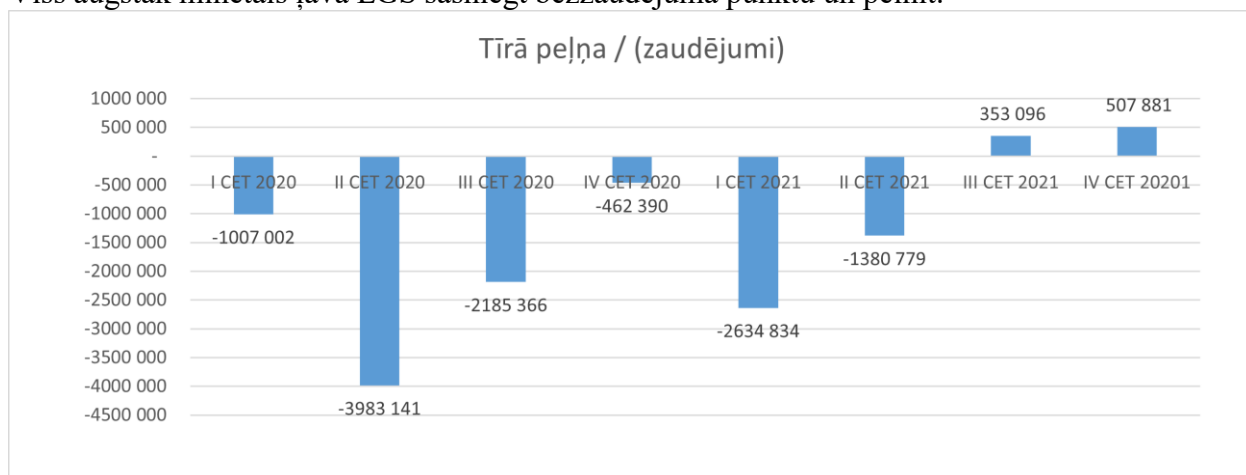
Augstāk minētais ļāva LGS neto apgrozījumam atgriezties pirmspandēmijas līmenī 2021.gada 3. un 4.ceturksnī.

Neto apgrozījums galvenokārt (95.2%) sastāv no ieņēmumiem no sniegtajiem aeronavigācijas pakalpojumiem.

Personāla izmaksu postenī, veicot Sabiedrības reorganizāciju, daļēji apturot koplīguma daļas darbību, kā arī veicot citus pasākumus, 2020.gadā ir izdevies ietaupīt 18.4%, salīdzinot ar 2019.gada faktiskajām izmaksām. Turpinot izmaksu optimizāciju 2021.gada kopējās personāla izmaksas 2021.gadā samazinātas par vēl 3.5%, salīdzinot ar 2020.gada faktu. Saimniecisko darbības izmaksu posteņos veiktie ekonomijas pasākumi 2020.gadā veidoja 11.1% izmaksu samazinājumu, salīdzinot ar 2019.gada faktiskajām izmaksām, kamēr 2021.gadā turpmākus 15.0%.

LGS pārskatīja investīciju plānus, turpinot uzsāktos projektus, kamēr jaunu investīciju uzsākšana tika uz laiku apturēta, izvērtējot katras atsevišķas investīcijas apturēšanas iespējamo ietekmi uz sniegto pakalpojumu drošumu. 2021.gadā pārskatīta uzņēmuma vidējā termiņa stratēģija, precizējot nepieciešamo investīciju daudzumu nākamajiem periodiem.

Viss augstāk minētais ļāva LGS sasniegt bezzaudējuma punktu un pelnīt.



## VAS „LATVIJAS GAISA SATIKSME” 2021. GADA PĀRSKATS

### VADĪBAS ZIŅOJUMS

---

2020.gada 4.ceturkšņa zaudējumu apmēru samazināja vienreizējs darījums par LGS īpašumā bijušās administratīvās ēkas atsavināšanu Rail Baltic projekta vajadzībām.

Galvenie LGS finanšu darbību raksturojošie rādītāji:

Rādītājs	2021	2020	2019
Lidojumi	168 669	134 840	302 049
Maršruta ATFM kavējums, min/lidojums	0.00	0.00	0.01
Noteiktā maksa par vienību, EUR	29.16	27.27	27.02
Neto apgrozījums, EUR ‘000	19 223	14 208	30 764
Peļņa / (zaudējumi), EUR ‘000	(3 155)	(7 638)	2 457
ROE, %	(9.7)	(21.5)	6.61
EBITDA, EUR ‘000	794	(3 947)	6 673
Pašu kapitāls, EUR ‘000	32 357	35 511	37 149
Saistības pret pašu kapitālu, %	21.7	29.4	17.9

### Svarīgākās aktivitātes un projekti

Saskaņā ar Eurocontrol apkopotajiem datiem LGS nemainīgi ir viens no finansiāli un operatīvi efektīvākajiem gaisa satiksmes pakalpojumu sniedzējiem Eurocontrol pārvaldītajā gaisa telpā.

2021.gadā noslēdzās jaunā gaisa satiksmes vadības torņa projektēšanas līguma izpilde, GSV sistēmas ATRACC modernizācija, turpinājās VOR/DME tīkla paplašināšana un modernizācija. 2021.gada 1.ceturksnī uzsākta MSS-W RIX teritoriālās novērošanas sistēmas modernizācija.

2021.gadā turpinājās jauno gaisa satiksmes vadības dispečeru apmācības. COVID-19 vīrusa izraisītās pandēmijas dēļ otrās apmācāmo grupas mācības tika pārceltas no Somijas uz Latviju, pabeidzot pirmo apmācības posmu ar LGS resursiem. Ņemot vērā COVID-19 ierobežojumus, sagaidāms, ka pastāvīgas darba gaitas otrā apmācāmo grupa uzsāks 2022.gada vidū.

Institucionālās attīstības pasākumu ietvaros LGS 2021.gadā nodrošināja dalību vairākās EUROCONTROL, CANSO, NEFAB un Borealis sanāsmēs un darba grupās.

2021.gadā tika noslēgts Līgums ar Civilās Aviācijas aģentūru par Bezpilota gaisa kuģu pārvaldības un uzraudzības sistēmas ietekmes izvērtējumu un koncepta, biznesa procesu un biznesa specifiskāciju izstrādi.

### Turpmākā attīstība

Neskatoties uz COVID-19 pandēmijas izraisīto krīzi aviācijas nozarē un 2022.gadā notikušo Ukrainas krīzi, LGS turpinās savu attīstību, kuras tempi būs atkarīgi no situācijas aviācijas nozarē.

2022.gadā plānots turpināt VOR-DME tīkla paplašināšanu un modernizāciju un MSS-W RIX teritoriālās novērošanas sistēmas modernizāciju, ietverot visu Rīgas LIR zonu un nodrošinot pārklājumu lidostas “Liepāja” rajonā, kā arī Lielvārdes lidlaukā, tādējādi paaugstinot novērošanas pārklājuma pieejamību un drošuma līmeni visā Latvijas gaisa telpā.



VADĪBAS ZIŅOJUMS

---

2022.gadā turpināsies aktīvs darbs pie bezpilota gaisa kuģu lidojumu drošas integrācijas Latvijas gaisa telpā.

**Notikumi pēc pārskata gada beigām**

Pēc finanšu gada beigām, Latvijas Republikā un daudzās citās valstīs turpinās izplatību saistīti ierobežojumi, kas samazina ekonomisko aktivitāti valstī un pasaulē. Nav paredzams kā situācija varētu attīstīties nākotnē, un līdz ar to pastāv ekonomikas attīstības nenoteiktība. Sabiedrības vadība nepārtraukti izvērtē situāciju.

Pamatojoties uz Ārkārtas akcionāru sapulces 2022.gada 6.janvāra lēmumu Nr.1., No 2022. gada 7. janvāra par valdes locekli uz pieciem gadiem ievēlēts Ivars Sviridovs.

2022. gada 2. februārī tika ievēlēts jauns padomes loceklis – Aleksandrs Gusevs.

Citu notikumu, kuru rezultātā šajā finanšu pārskatā būtu jāveic vai kuri būtu jāpaskaidro šajā finanšu pārskatā, laika posmā no pārskata gada pēdējās dienas līdz šī pārskata parakstīšanas datumam nav bijuši.

## PAZIŅOJUMS PAR KORPORATĪVO PĀRVALDĪBU

---

VAS “Latvijas gaisa satiksme” (turpmāk – Sabiedrība) paziņojums par korporatīvo pārvaldību ir sagatavots saskaņā ar Publiskas personas kapitāla daļu un kapitālsabiedrību pārvaldības likuma (turpmāk – Likums) 58.<sup>1</sup> panta prasībām, kā arī pamatojoties uz Korporatīvās pārvaldības konsultatīvās padomes izstrādāto Korporatīvās pārvaldības kodeksu.

### **I Sabiedrības stratēģija** – princips ievērots

2020. gada 24. jūlijā Sabiedrības padome (turpmāk – Padome) apstiprināja Vidēja termiņa darbības stratēģiju 2020.-2024. gadam. Ņemot vērā būtisko Covid-19 pandēmijas ietekmi uz aviācijas nozari 2020. gadā, Sabiedrība 2021. gada IV. ceturksnī izstrādāja un iesniedza izskatīšanai Padomei grozījumus Vidēja termiņa darbības stratēģijā 2020.- 2024. gadam. Stratēģijas ieviešanas uzraudzība notiek saskaņā ar Rīcības plāns un Sabiedrība katru ceturksni informē Padomi par stratēģijas ieviešanas rīcības plāna izpildi.

### **II Iekšējā kultūra un ētiska uzvedība** – princips ir ievērots daļēji

Sabiedrības valde ir definējusi un apstiprinājusi profesionālās ētikas un uzvedības pamatprincipus Ētikas kodeksā, kā arī noteikusi Sabiedrības iekšējās kultūras normas Darba kārtības noteikumos. Aktuālos jautājumus par profesionālās ētikas pamatprincipiem, kā arī uzvedības normu ievērošanu darbinieki risina ar tiešo vadītāju. Ja problēmas nevar objektīvi atrisināt, darbinieki ir tiesiski vērsties valdē, iesniedzot valdes priekšsēdētājam rakstisku iesniegumu. 2022. gadā Sabiedrība plāno turpināt darbu pie iekšējās kultūras un ētiskas uzvedības kodeksa pilnveides un tā apstiprināšanas Padomē, lai nodrošinātu šī principa ievērošanu.

### **III Iekšējās kontroles sistēma** - princips ir ievērots

2000. gadā Sabiedrība ieviesa Kvalitātes pārvaldības sistēmu un kopš 2001. gada 6. novembra minētā sistēma ir sertificēta atbilstoši standarta ISO 9001 prasībām. Sabiedrība reizi ceturksnī informē Padomi par attiecīgajā periodā veiktajiem iekšējiem auditiem un reizi pusgadā iesniedz Padomei Pārvaldības pārskatu ar visu iekšējās kontroles sistēmas novērtējumu.

### **IV Risku vadības politika** – princips ir ievērots

Kvalitātes pārvaldības sistēmas ietvaros ir noteiktas būtiskākās Sabiedrības politikas – personāla politika, kompetenču pārvaldība, interešu konflikta un korupcijas apkarošana, vides politika, risku pārvaldība, kā arī drošuma un drošības pārvaldība. Padome ir apstiprinājusi Sabiedrības būtiskākās politikas un izskata ziņojumus par Sabiedrības stratēģisko risku vadības pasākumu īstenošanu reizi pusgadā Pārvaldības pārskata ietvaros.

### **V Iekšējais auditors** – princips ir ievērots

Sabiedrībā ir Kvalitātes un audita nodaļa, kura nodrošina iekšējā audita funkciju. Šāda struktūra ir izveidota, ievērojot aviācijas nozares darbības, uzraudzības un regulējuma specifiku.

Šobrīd spēkā esošā kārtība, ievērojot ārējo un iekšējo normatīvo aktu regulējumu, nodrošina iekšējā audita neatkarību un efektivitāti, kā arī Likumā noteikto padomes uzdevumu, t.i., uzraudzīt iekšējās kontroles un risku pārvaldības sistēmu darbību, pārskatīt to atbilstību un efektivitāti, īstenošanu.

Sabiedrība izstrādā audita stratēģiju četru gadu periodam, un katru gadu tiek sagatavots iekšējā audita plāns nākamajam gadam, nosakot prioritātes, ko apstiprina Padome. Pēc katra atsevišķa iekšējā audita pabeigšanas apstiprinātais audita gala ziņojums nekavējoties tiek nosūtīts akcionāram un Padomei. Atbilstoši Padomes reglamenta 1.2.15.punktam, Padome izskata iekšējā

### PAZIŅOJUMS PAR KORPORATĪVO PĀRVALDĪBU

audita daļas ziņojumus par iekšējā audita vai pārbaudes rezultātiem, kā arī nepieciešamības gadījumā uzdod veikt citus neplānotus auditus vai pārbaudes.

Jautājums par iekšējā audita pakļautību jāskata kopsakarā ar Sabiedrības kā aeronavigācijas pakalpojumu sniedzēja darbības specifiku. Sabiedrības organizatorisko struktūru, atbildības un pilnvaru sadali nosaka Latvijas Republikas un starptautiskie tiesību akti, starptautisko organizāciju normatīvie dokumenti, kā arī sabiedrības iekšējie normatīvie akti un citi dokumenti. Līdz ar to Sabiedrības struktūra ir iekļauta tās Pārvaldības rokasgrāmatā, kas ir izstrādāta saskaņā ar Komisijas Īstenošanas regulas (ES) 2017/373 (2017. gada 1. marts), ar ko nosaka kopīgas prasības gaisa satiksmes pārvaldības/aeronavigācijas pakalpojumu sniedzējiem un citu gaisa satiksmes pārvaldības tīkla funkciju nodrošinātājiem un to uzraudzībai, ar ko atceļ Regulu (EK) Nr. 482/2008, Īstenošanas regulas (ES) Nr. 1034/2011, (ES) Nr. 1035/2011 un (ES) 2016/1377 un groza Regulu (ES) Nr. 677/2011 prasībām (turpmāk – Regula 373) prasībām, kurā ir ietvertas īpašas prasības gaisa satiksmes vadības pakalpojumu sniegšanai.

Pamatojoties uz Regulas 373 prasībām, jebkuras izmaiņas struktūrā tiek saskaņotas ar uzraugošo iestādi – valsts aģentūru “Civīlās aviācijas aģentūra”, un tām tiek veikts ietekmes uz Sabiedrības sniegtā pakalpojuma drošuma un kopējo funkcionālo sistēmu novērtējums.

#### **VI Ārējais revidents** – princips ir ievērots

Sabiedrībai ir neatkarīgs ārējais revidents, kas normatīvajos aktos noteiktajā kārtībā tiek izvēlēts katru gadu. Revidenta atlase tiek veikta iepirkuma procedūras ietvaros un to ieceļ akcionārs.

#### **VII – Padomes sastāvs** - princips ir ievērots

Padomes locekļu atlases un atsaukšanas kārtību nosaka Likums. Padomes locekļu atlasī veic Pārresoru koordinācijas centra vadīta atlases komisija, kas informē kapitāla daļu turētāju – Satiksmes ministriju, par nominācijas komisijas izvirzītajiem kandidātiem atbilstoši Ministru kabineta 2020. gada 7. janvāra noteikumiem Nr. 20 “Valdes un padomes locekļu nominēšanas kārtība kapitālsabiedrībās, kurās kapitāla daļas pieder valstij vai atvasinātai publiskai personai”. Padomes locekļu skaits ir noteikts pamatojoties uz Likuma 78. pantu un Sabiedrību raksturojošiem rādītājiem.

Padomes locekļu pilnvaru termiņu nosaka Likuma 109. panta pirmā daļa.

#### **VIII – Padomes pieredze un kompetence** - princips ir ievērots

Informācija par Padomes locekļu izglītību un pieredzi ir pieejama Sabiedrības tīmekļa [vietnē](#).

Jauniem Padomes locekļiem Sabiedrības valde sniedz prezentāciju par Sabiedrību – tās darbības jomu, pakalpojumiem, darbības rādītājiem un citu būtisku informāciju, kas nodrošina informāciju par Sabiedrību.

#### **IX – Neatkarīgi padomes locekļi** - princips ir ievērots

Sabiedrības Padomes darbu nodrošina 3 padomes locekļi, no kuriem viens ir neatkarīgs padomes loceklis. Neatkarīga padomes locekļa atbilstību izvērtē atlases komisija.

#### **X – Atalgojuma politika** – princips ir ievērots

Sabiedrībā ir izstrādāts un apstiprināts Atlīdzības sistēmas nolikums, kuru apstiprina Sabiedrības valde, Padome un akcionārs, savukārt valdes un Padomes atalgojumu reglamentē Likuma 107. panta otrās daļas 12. punkts, kā arī Ministru kabineta 2020. gada 4. februāra noteikumi nr. 63 “Noteikumi par publiskas personas kapitālsabiedrību un publiski privāto kapitālsabiedrību valdes un padomes locekļu skaitu, kā arī valdes un padomes locekļu mēneša atlīdzības apmēru” un Pārresoru koordinācijas centra 2021. gada 22. janvāra vadlīnijas “Vadlīnijas publiskas personas

### **PAZIŅOJUMS PAR KORPORATĪVO PĀRVALDĪBU**

kapitālsabiedrību un publiski privāto kapitālsabiedrību valdes un padomes locekļu atlīdzības noteikšanai”.

Lai novērtētu Sabiedrības valdes locekļu sniegumu, stratēģijā, kuru apstiprina Padome, tiek noteikti Sabiedrības finanšu un nefinanšu mērķi un balstoties un to izpildi, Padome sniedz valdes novērtējumu.

#### **XI – Padomes darba organizācija** - princips ir ievērots

Padomei ir apstiprināts reglaments un darba kalendārs. Padome reizi ceturksnī izskata stratēģijas ieviešanas rīcības plānu.

Sabiedrības budžetā tiek paredzēta pozīcija Padomes darba nodrošināšanai un atlīdzībai. Tāpat Padome veic sava darba pašnovērtējumu un izskata to padomes sēdē. Informācija par veikto Padomes pašvērtējumu un galvenie secinājumi par Padomes pašvērtējuma rezultātiem tiek iesniegti izskatīšanai akcionāru sapulcē.

Ņemot vērā, ka Padomes sastāvā ir 3 (trīs) padomes locekļi un padomes komitejas minimālais sastāvs ir 3 (trīs) locekļi, šobrīd komiteju izveide nav iespējama.

#### **XII – Padome pieņem izsvērtus un informētus lēmumus** - princips ir ievērots

Atbilstoši Padomes reglamentam tiek sagatavota un nedēļu pirms Padomes sēdes tiek iesniegta lēmuma pieņemšanai nepieciešamā papildus informācija par katru izskatāmo jautājumu, lai pieņemtu informētus un izsvērtus lēmumus. Padomes reglaments nosaka, kāda informācija ir jāiesniedz par Padomes sēdē izskatāmo jautājumu un to, ka valde vai priekšlikuma iesniedzējs ir atbildīgs par iesniegto datu un informācijas pareizību un pilnību.

Padomes locekļu viedokļi diskusiju veidā tiek izskatīti padomes sēdē un pieņemtie lēmumi atspoguļoti sēdes protokolā.

#### **XIII – Interesešu konflikta novēršana** - princips ir ievērots

Atbilstoši likumam “Par interesešu konflikta novēršanu valsts amatpersonu darbībā” valdes un padomes locekļi ir amatpersonas un interesešu konflikta situācijas definēšanai tiek izmantota normatīvajos aktos sniegtā definīcija. Rīcība iespējamā interesešu konflikta gadījumos ir aprakstīta padomes un valdes reglamentā. Sabiedrības valdes, padomes locekļi un citi Sabiedrības darbinieki, kas ir amatpersonas un potenciāli interesešu konfliktam pakļauti regulāri atjauno zināšanas par rīcību interesešu konflikta situācijās.

#### **XIV – Akcionāru sapulces** - princips ir ievērots

Akcionāru sapulces tiek organizētas Komerclikumā un Likumā noteiktajā kārtībā, kā arī ievērojot Satiksmes ministrijas 2021. gada 27. septembra kārtībā “Valsts kapitāla daļu pārvaldes kārtība” mpteikto. Paziņojums par akcionāru sapulces sasaukšanu tiek nosūtīts vismaz divas nedēļas pirms sapulces. Vienlaikus ar paziņojumu par akcionāru sapulces sasaukšanu Sabiedrība iesniedz visus dokumentus, kas nepieciešami darba kārtībā iekļauto jautājumu izskatīšanai, nodrošinot iespēju akcionāra pārstāvjiem savlaicīgi iepazīties ar iesniegtajiem dokumentiem. Nepieciešamības gadījumā akcionārs var pieprasīt papildus informāciju par izskatīšanai pieteiktajiem jautājumiem.

#### **XV Akcionāra sapulces norise** – princips ir ievērots

Akcionāru sapulces norises laiks un vieta tiek saskaņots ar akcionāra pārstāvi, vienlaikus nodrošinot iespēju sapulcē piedalīties attālināti. Akcionāru sapulcē piedalās valdes un Padomes locekļi, kā arī nepieciešamības gadījumā tie Sabiedrības darbinieki, kuru kompetencē ietilpst darba kārtībā iekļautais jautājums un kuru klātbūtne nepieciešama jautājumu izskatīšanai.

### PAZIŅOJUMS PAR KORPORATĪVO PĀRVALDĪBU

---

Informācija par akcionāru sapulci tiek nosūtīta arī revidentam, paredzot iespēju revidentam piedalīties arī to jautājumu izskatīšanā, kuros revidenta klātbūtne nav obligāta.

#### **XVI – Dividenžu politika** - princips ir ievērots

Dividendēs izmaksājamās peļņas daļas apmēru nosaka Ministru kabineta 2022. gada 25. janvāra noteikumi Nr. 72 “Kārtība, kādā tiek prognozēti, noteikti un veikti maksājumi par valsts kapitāla izmantošanu”. Minētie noteikumi paredz iespēju lūgt Ministru kabinetam atļaut Sabiedrībai piemērot atšķirīgu dividenžu politiku.

Ar Ministru kabineta 2020. gada 18. jūnija rīkojumu Nr. 322 “Par valstij dividendēs izmaksājamo valsts akciju sabiedrības "Latvijas gaisa satiksme" pārskata gadu peļņas daļu par 2019.-2023. gadu” Sabiedrībai ir atļauts vidēja termiņa darbības stratēģijas 2020.-2024. gadam periodā nemaksāt dividendes no pārskata gada peļņas par 2019.-2023. gadu. Papildus noteikts, ka 2019.-2023. pārskata gada peļņa tiek novirzīta Sabiedrības uzsākto un plānoto investīciju projektu īstenošanai, kā arī drošuma un kvalitātes paaugstināšanai, lai nodrošinātu Sabiedrības konkurētspēju un ilgtspējīgu attīstību.

#### **XVII – Sabiedrības darbības caurskatāmība** - princips ir ievērots

Sabiedrība tās tīmekļa vietnē latviešu un angļu valodā publicē informāciju par tās darbību un attīstības virzieniem, darbības rādītājiem, finanšu pārskatus un citu informāciju saskaņā ar Likuma 58. pantu, kā arī citos normatīvajos aktos noteikto.

## VAS „LATVIJAS GAISA SATIKSME” 2021. GADA PĀRSKATS

### PADOME

---

**Dins Merirands** ir LGS padomes priekšsēdētājs kopš 2016. gada 21. novembra.

Latvijas Universitātē ir ieguvis sociālo zinātņu maģistra grādu tiesību zinātnē un humanitāro zinātņu maģistra grādu Baltijas jūras reģiona studijās.

Pašlaik viņš ieņem Satiksmes ministrijas valsts sekretāra vietnieka nozaru jautājumos amatu un ir bijis SIA “Eiropas dzelzceļa līnijas” valdes loceklis. Iepriekšējā darba pieredze – Ekonomikas ministrijas Enerģētikas departamenta direktors, direktora vietnieks, Ekonomikas ministrijas Enerģētikas departamenta Enerģijas tirgus nodaļas vadītājs, Ekonomikas ministrijas Enerģētikas departamenta Elektroenerģijas un gāzes tirgus nodaļas vadītājs.

**Zinta Zālīte – Rukmane** ir LGS padomes locekle kopš 2016. gada 21. novembra – 2021. gada 21. novembrim

Ieguvisi jurista kvalifikāciju tiesību zinātnē Latvijas Universitātes Juridiskajā fakultātē, zināšanas papildinājusi profesionālās pilnveides izglītības programmā – finanšu vadībā "Zygon Baltic Consulting" un biznesa vadības programmā SIA “Kvalitātes vadība”.

Pašlaik viņa ir VAS “Latvijas Pasts” Personāla vadības departamenta direktore. Iepriekšējā darba pieredze – VAS “Latvijas Pasts” valdes padomniece, zvērināta advokāte, VAS “Latvijas gaisa satiksme” Administratīvā departamenta vadītāja, Satiksmes ministrijas valsts sekretāra vietniece, VAS “Latvijas gaisa satiksme” valdes priekšsēdētāja, sertificēta maksātnespējas procesa administratore, valsts aģentūras “Maksātnespējas administrācija” Finanšu departamenta direktore, SIA “Audīta un konsultāciju sabiedrības “SENSO”” direktore.

**Andris Ozoliņš** ir LGS padomes loceklis kopš 2020. gada 7. februāra.

Ieguvis Executive MBA grādu Rīgas Biznesa skolā. Zināšanas papildinājis Velsas Universitātē, specializējoties ekonomiskajā integrācijā, kā arī iegūstot Chartered Institute of Bankers banku darbinieka sertifikātu. Mācījies arī International Institute for Management Development Šveicē un European School for Management and Technology Vācijā.

Andrim Ozoliņam ir vairāk nekā 20 gadu pieredze uzņēmumu vadīšanā. Viņš 13 gadus ir strādājis DnB Bankas valdē, no 2004. gada bijis valdes priekšsēdētājs. 2010.-2011. gadā bijis arī DNB NORD Bank ASA vadības komitejas loceklis, atbildīgais par privāto un korporatīvo biznesu Baltijā, Polijā un Dānijā. No 2013. gada sācis strādāt dažādu uzņēmumu padomēs gan privātajā, gan valsts sektorā.

Apbalvots ar Latvijas Republikas Atzinības krustu.

**Aleksandrs Gusevs** ir LGS padomes loceklis kopš 2022. gada 2. februāra.

Pabeidzis Latvijas Jūras akadēmiju, Rīgas Tehniskajā universitātē ir ieguvis sociālo zinātņu bakalaura grādu vadībzinātnē un Rīgas Ekonomiskajā augstskolā – profesionālo maģistra grādu biznesa vadībā.

No 2012. līdz 2015. gadam ir bijis operatīvās darbības vadītājs SIA “Ventpils Nafta Termināls”. No 2016. gada bijis SIA “Smartlynx Airlines” valdes loceklis, bet pirms tam šī uzņēmuma direktors komercjautājumos, kā arī pildījis operatīvās daļas vadītāja pienākumus. A.Guseva darbības laikā uzņēmums no mazas aviokompānijas izauga par Eiropas līderi savā segmentā.

## VAS „LATVIJAS GAISA SATIKSME” 2021. GADA PĀRSKATS

### VALDE

---

**Dāvids Tauriņš** ir LGS valdes priekšsēdētājs kopš 2010. gada 26. marta.

Atbildīgs par LGS Kvalitātes nodrošināšanas departamenta darbu.

Ieguvis augstāko juridisko izglītību Latvijas Universitātē un Tbilisi Valsts universitātē. Juridisko zinātņu doktora grāds, kuru ieguvis PSRS Zinātņu akadēmijas Valsts un tiesību institūtā.

2018. gada novembrī ar izcilību pabeidzis mācības IATA (International Air Transport Association - Starptautiskā gaisa transporta asociācija) un ir saņēmis diplomu Gaisa satiksmes pārvaldības programmā.

Ziemeļeiropas funkcionālo gaisa telpas bloka (NEFAB) aeronavigācijas pakalpojumu sniedzēju valdes priekšsēdētājs (CEOB) un Dānijas, Igaunijas, Somijas, Islandes, Īrijas, Latvijas, Norvēģijas, Zviedrijas un Apvienotās Karalistes aeronavigācijas pakalpojumu sniedzēju alianses (Borealis) valdes loceklis.

Tika ievēlēts par aeronavigācijas pakalpojumu sniedzēju valdes (ANSB) vadītāju, kurš koordinē aviācijas nozares viedokli sadarbībā ar Eiropas Aeronavigācijas drošības organizāciju (EUROCONTROL) un pildīja šos pienākumus no 2014.-2015. gadam.

Iepriekš bijis Finanšu ministrijas valsts sekretāra vietnieks nodokļu, muitas un grāmatvedības jautājumos, pildījis Finanšu ministrijas valsts sekretāra pienākumus. Pārstāvējis Finanšu ministriju Liepājas Speciālajā ekonomikas zonā. Vērienīga darba pieredze gūta arī uzņēmumu un banku vadībā. Strādājis Starptautiskā Ceļu satiksmes organizācijā Šveicē par sekretariāta un juridiskā departamenta vadītāju.

**Elmārs Švēde** ir LGS valdes loceklis kopš 2010. gada 26. maija līdz 2021. gada 24. maijam.

Atbildīgs par investīciju un ieguldījumu jautājumiem, kā arī Tehniskā departamenta darbības nodrošināšanu.

Pabeidzis Latvijas Valsts Universitātes Fizikas un matemātikas fakultāti, iegūstot maģistra grādu matemātikas zinātnē.

Desmit gadus bijis Valsts statistikas skaitļošanas centra direktora vietnieks. Strādājis VAS “Latvijas Dzelzeļa” padomē un bijis VAS “Valsts nekustamie īpašumi” valdes loceklis, pašlaik ieņem VAS “Latvijas valsts meži” padomes locekļa amatu.

**Ilze Aleksandroviča** ir LGS valdes locekle kopš 2012. gada 16. jūnija.

Atbildīga par Gaisa satiksmes vadības departamenta darbu.

Rīgas Juridiskā augstskolā ieguvusi maģistra grādu Eiropas un Starptautiskajās tiesībās. Igaunijas Starptautiskajā universitātē “Konkordija” ieguvusi bakalaura grādu Starptautiskā biznesa administrēšanā, Summa Cum Laude, specializācija - starptautiskās finanses. Rīgas Stradiņa universitātē studējusi sociālās zinātnes - starptautiskās attiecībās – Eiropas studijas. Wycombe Abbey skolā, Anglijā, ieguvusi pilnas stipendijas studijas, kā arī beigusi Rīgas Komerceskolu.

Vairāk kā desmit gadus strādājusi Satiksmes ministrijā, arī kā Satiksmes ministrijas valsts sekretāra vietiece. Neilgi bijusi arī Latvijas nacionālās lidsabiedrības „Air Baltic Corporation” padomes locekle, bijusi VAS “Latvijas Pasts” valdes locekle, kā arī astoņus gadus strādājusi Finanšu ministrijas Eiropas Savienības fondu vadības struktūrā gan ar projektu uzraudzības jautājumiem, gan vadības sistēmas un Eiropas Savienības fondu plānošanas jautājumiem. Pašlaik ieņem A/S „Conexus Baltic Grid” padomes loekles amatu.

## VAS „LATVIJAS GAISA SATIKSME” 2021. GADA PĀRSKATS

### VALDE

---

**Iveta Virse** ir LGS valdes locekle kopš 2016. gada 24. marta līdz 2021. gada 23. martam.

Atbildīga par Stratēģiskās plānošanas un administratīvā departamenta darbību.

Absolvējusi Latvijas Universitātes Juridisko fakultāti, ieguvusi augstāko profesionālo izglītību, jurista kvalifikāciju.

Papildinājusi izglītību komunikācijā, aviācijā un jurisprudencē – beigusi kursus "The Single European Sky," IATA kursus "EU Aviation Law" u.c

Ieņēmusi VAS „Latvijas gaisa satiksme” Administratīvā departamenta vadītāja vietnieces amatu, VAS „Latvijas gaisa satiksme” Juridiskās nodaļas vadītājas amatu, bijusi Labklājības ministrijas valsts sekretāra vietniece, Nodarbinātības valsts aģentūras direktora vietniece, Nodarbinātības valsts aģentūras Juridiskā departamenta direktore, kā arī strādājusi citos amatos valsts pārvaldes iestādēs.

**Ivars Sviridovs** ir LGS valdes loceklis kopš 2022. gada 07. janvāra

Atbildīgs par Kvalitātes nodrošināšanas departamenta darbu.

I.Sviridovs 2005. gadā Rīgas Stradiņa universitātē ir ieguvis sociālo zinātņu bakalaura grādu vadībzinātnē. Regulāri papildinātas zināšanas finansēs, grāmatvedībā un aeronavigācijā, iegūstot atbilstošus sertifikātus.

2005. gadā uzsācis darba gaitas auditorfirmā “Deloitte Latvia”, kur bijis auditors un konsultants. Kopš 2009. gada strādā LGS, bijis finanšu ekonomists, Finanšu plānošanas nodaļas vadītājs. 2014. gada aprīlī apstiprināts par uzņēmuma Finanšu nodaļas vadītāju. Kopš 2011.gada I.Sviridovs pildīja Ziemeļeiropas funkcionālā gaisa telpas bloka finanšu kontroliera pienākumus un no 2018.gada arī Borealis Aliance finanšu kontroliera pienākumus. Kopš 2010.gada I.Sviridovs piedalās LGS Eiropas Aeronavigācijas drošības organizācijas Paplašinātajā komisijā.



# VAS „LATVIJAS GAISA SATIKSME” 2021. GADA PĀRSKATS

## APVIENOTO IENĀKUMU PĀRSKATS

	<b>2021 EUR</b>	<b>2020 EUR</b>
Neto apgrozījums	19 223 149	14 208 398
Pārējie sabiedrības saimnieciskās darbības ieņēmumi	<u>574 354</u>	<u>2 329 006</u>
<b>Kopā saimnieciskās darbības ieņēmumi</b>		<b>16 537 404</b>
Personāla izmaksas	(13 707 018)	(14 208 110)
Nolietojums un amortizācija	(3 906 371)	(3 690 578)
Pārējās saimnieciskās darbības izmaksas	(5 296 188)	(6 234 181)
Pārējie (izdevumi)/ieņēmumi, neto	<u>(112)</u>	<u>684</u>
<b>Zaudējumi no saimnieciskās darbības</b>	<b>(3 112 186)</b>	<b>(7 594 781)</b>
Finanšu ieņēmumi	663	4 824
Finanšu izdevumi	<u>(43 113)</u>	<u>(47 942)</u>
<b>Zaudējumi pirms nodokļiem</b>	<b>(3 154 636)</b>	<b>(7 637 899)</b>
Uzņēmumu ienākuma nodoklis	<u>-</u>	<u>-</u>
<b>PĀRSKATA PERIODA ZAUDĒJUMI</b>	<b>(3 154 636)</b>	<b>(7 637 899)</b>
Pārskata gada pārējie apvienotie ienākumi	<u>-</u>	<u>-</u>
<b>Pārskata gada zaudējumi un apvienotie ienākumi</b>	<b>(3 154 636)</b>	<b>(7 637 899)</b>
Zaudējumi uz vienu akciju	(0.110)	(0.265)

VAS „LATVIJAS GAISA SATIKSME” 2021. GADA PĀRSKATS

FINANŠU STĀVOKĻA PĀRSKATS

	<b>31.12.2021.</b>	<b>31.12.2020.</b>
	<b>EUR</b>	<b>EUR</b>
<b>AKTĪVS</b>		
<b>Ilgtermiņa ieguldījumi</b>		
Nemateriālie ieguldījumi	166 569	257 424
Pamatlīdzekļi	27 774 026	29 184 806
Tiesības lietot aktīvus	2 340 005	2 481 166
Avansa maksājumi par pamatlīdzekļiem	1 551 477	194 300
Nākamo periodu izmaksas un citi debitori	16 348	21 661
<b>Kopā ilgtermiņa ieguldījumi</b>	<b>31 848 425</b>	<b>32 139 357</b>
<b>Apgrozāmie līdzekļi</b>		
Krājumi	40 747	50 612
Pircēju un pasūtītāju parādi	4 237 154	3 662 467
Nākamo periodu izmaksas un citi debitori	372 067	448 579
Nauda un naudas ekvivalenti	2 871 421	9 640 477
<b>Kopā apgrozāmie līdzekļi</b>	<b>7 521 389</b>	<b>13 802 135</b>
<b>KOPĀ AKTĪVS</b>	<b>39 369 814</b>	<b>45 941 492</b>

VAS „LATVIJAS GAISA SATIKSME” 2021. GADA PĀRSKATS

FINANŠU STĀVOKĻA PĀRSKATS

	31.12.2021. EUR	31.12.2020. EUR
<b>PASĪVS</b>		
<b>Pašu kapitāls</b>		
Pamatkapitāls	28 765 948	28 765 948
Pārējās rezerves	3 219 255	3 219 255
Nesadalītā peļņa	371 404	3 526 040
<b>Kopā pašu kapitāls</b>	<b>32 356 607</b>	<b>35 511 243</b>
<b>Ilgtermiņa kreditori</b>		
Nomas saistības	2 310 041	2 424 949
No pircējiem saņemtie avansi	84 631	704 070
Nākamo periodu ieņēmumi	295 766	314 048
<b>Kopā ilgtermiņa kreditori</b>	<b>2 690 438</b>	<b>3 443 067</b>
<b>Īstermiņa kreditori</b>		
Uzņēmumu ienākuma nodokļa saistības	74	163
No pircējiem saņemtie avansi	752 376	2 816 600
Nomas saistības	114 908	113 680
Kreditoru parādi	3 426 706	4 002 112
Nākamo periodu ieņēmumi	28 705	54 627
<b>Kopā īstermiņa kreditori</b>	<b>4 322 769</b>	<b>6 987 182</b>
<b>Kopā kreditori</b>	<b>7 013 207</b>	<b>10 430 249</b>
<b>KOPĀ PASĪVS</b>	<b>39 369 814</b>	<b>45 941 492</b>

VAS „LATVIJAS GAISA SATIKSME” 2021. GADA PĀRSKATS

NAUDAS PLŪSMAS PĀRSKATS

	<b>2021</b>	<b>2020</b>
	<b>EUR</b>	<b>EUR</b>
<b>NAUDAS PLŪSMA NO SAIMNIECISKĀS DARBĪBAS</b>		
Zaudējumi pirms nodokļiem	(3 154 636)	(7 637 899)
<i>Korekcijas par:</i>		
Nolietojums un amortizācija	3 906 371	3 690 578
Zaudējumi/(peļņa) no aktīvu atsavināšanas	7 678	(1 683 816)
Procentu ienākumi	(339)	(5 724)
Procentu izdevumi	43 074	46 798
<b>Peļņa/(zaudējumi) no saimnieciskās darbības pirms izmaiņām apgrozāmajā kapitālā</b>	<b>802 148</b>	<b>(5 590 063)</b>
Debitoru parādu (pieaugums)/ samazinājums	(535 369)	967 897
Krājumu samazinājums	10 330	32 545
Kreditoru parādu (samazinājums)/palielinājums	(2 538 995)	3 982 593
<b>No saimnieciskās darbības iegūtie naudas līdzekļi</b>	<b>(2 261 886)</b>	<b>(607 028)</b>
Izdevumi uzņēmumu ienākuma nodokļa maksājumiem	(986)	(702)
<b>Neto naudas plūsma no saimnieciskās darbības</b>	<b>(2 262 872)</b>	<b>(607 730)</b>
<b>IEGULDĪŠANAS DARBĪBAS NAUDAS PLŪSMA</b>		
Pamatlīdzekļu un nemateriālo ieguldījumu iegāde	(4 285 703)	(3 628 800)
Ieņēmumi no pamatlīdzekļu pārdošanas	2 546	1 696 093
Saņemtie procenti	339	5 757
<b>Ieguldīšanas darbības neto naudas plūsma</b>	<b>(4 282 818)</b>	<b>(1 926 950)</b>
<b>FINANSĒŠANAS NAUDAS PLŪSMA</b>		
Pamatkapitāla palielināšana	-	6 000 000
Izdevumi nomāto pamatlīdzekļu izpirkumam	(223 366)	(260 207)
<b>Finansēšanas darbības naudas plūsma</b>	<b>(223 366)</b>	<b>5 739 793</b>
<b>Pārskata gada neto naudas plūsma</b>	<b>(6 769 056)</b>	<b>3 205 113</b>
<b>Naudas un tās ekvivalentu atlikums pārskata perioda sākumā</b>	<b>9 640 477</b>	<b>6 435 364</b>
<b>NAUDAS UN TĀS EKVIVALENTU ATLIKUMS PĀRSKATA PERIODA BEIGĀS</b>	<b>2 871 421</b>	<b>9 640 477</b>

**VAS „LATVIJAS GAISA SATIKSME” 2021. GADA PĀRSKATS****PAŠU KAPITĀLA IZMAIŅU PĀRSKATS**

---

	<b>Pamatkapitāls</b>	<b>Pārējās rezerves</b>	<b>Nesadalītā peļņa</b>	<b>Kopā</b>
	<b>EUR</b>	<b>EUR</b>	<b>EUR</b>	<b>EUR</b>
<b>2019. gada 31. decembrī</b>	<b>22 765 948</b>	<b>3 219 255</b>	<b>11 163 939</b>	<b>37 149 142</b>
Pamatkapitāla palielināšana	6 000 000	-	-	<b>6 000 000</b>
Pārskata perioda peļņa	-	-	(7 637 899)	<b>(7 637 899)</b>
<b>2020. gada 31. decembrī</b>	<b>28 765 948</b>	<b>3 219 255</b>	<b>3 526 040</b>	<b>35 511 243</b>
Pārskata perioda peļņa/(zaudējumi)	-	-	(3 154 636)	<b>( 3 154 636)</b>
<b>2021. gada 31. decembrī</b>	<b>28 765 948</b>	<b>3 219 255</b>	<b>371 404</b>	<b>32 356 607</b>

## FINANŠU PĀRSKATA PIELIKUMS

---

### 1. VISPĀRĪGĀ INFORMĀCIJA

VAS „Latvijas gaisa satiksme” (turpmāk tekstā – Sabiedrība vai LGS) galvenais pamatdarbības veids ir aeronavigācijas pakalpojumu sniegšana visiem gaisa telpas lietotājiem Rīgas lidojumu informācijas rajonā (LIR).

LGS ir reģistrēta Latvijas Republikas Uzņēmumu reģistrā Rīgā, 1991. gada 21.oktobrī ar reģ. Nr. 40003038621, tās juridiskā adrese ir Muzeju iela 3, Mārupes novads, LV-1053, Latvija. Sabiedrība nodarbojas galvenokārt ar Latvijas Republikas gaisa telpas organizēšanu un gaisa satiksmes organizēšanu.

### 2. GRĀMATVEDĪBAS UZSKAITES UN NOVĒRTĒŠANAS PRINCIPI

#### Gada pārskata sagatavošanas pamats

Gada pārskats ir sagatavots saskaņā ar "Gada pārskatu un konsolidēto gada pārskatu likuma" normām, balstoties uz uzņēmējdarbības turpināšanas principu. Šis likums nosaka, ka valsts kapitālsabiedrība, kura atbilstoši šā likuma nosacījumiem ir liela kapitālsabiedrība, var sagatavot gada pārskatu atbilstoši starptautiskajiem grāmatvedības standartiem. Līdz ar to, šie finanšu pārskati ir sagatavoti saskaņā ar ES apstiprinātajiem Starptautiskajiem finanšu pārskatu standartiem (turpmāk tekstā SFPS). Visi Starptautisko grāmatvedības standartu Padomes izdotie SFPS, kas ir spēkā esoši šī finanšu pārskata sagatavošanas laikā, ir apstiprināti izmantošanai Eiropas Savienībā saskaņā ar Eiropas Komisijas noteikto apstiprināšanas (indosamenta) kārtību. Finanšu pārskati ir sagatavoti, balstoties uz sākotnējo izmaksu uzskaites principu. Naudas plūsma sagatavota pēc netiešās metodes. Apvienoto ienākumu pārskats sastādīts pēc izmaksu funkcijas.

Finanšu pārskats aptver laika periodu no 2021.gada 1.janvāra līdz 31.decembrim.

Lai sagatavotu finanšu pārskatus saskaņā ar SFPS, nepieciešams izdarīt būtiskus pieņēmumus. Tāpat, sagatavojot pārskatu, vadībai ir nepieciešams izdarīt pieņēmumus un spriedumus, piemērojot Sabiedrības izvēlēto grāmatvedības politiku.

Pārskata gadā nav stājušies spēkā Starptautiskie finanšu pārskatu standarti, to grozījumi un to interpretāciju grozījumi, kuru ieviešanai bija būtiska ietekme uz Sabiedrības darbību.

Sabiedrības vadība ir veikusi citu standartu un interpretāciju, kas stāsies spēkā, sākot ar 2022.gada 1.janvāri, ietekmes novērtējumu un nesagaida to būtisku ietekmi uz Sabiedrības finanšu pārskatiem.

#### Ieņēmumu atzīšana un neto apgrozījums

Ieņēmumi tiek atzīti tādā apmērā, kādā to iespējams pamatoti noteikt un ir pamats uzskatīt, ka Sabiedrība gūs ar tiem saistītos ekonomiskos labumus. Ieņēmumi tiek novērtēti saņemtās atbildības patiesajā vērtībā, atskaitot ar pārdošanu saistītās atlaides un pievienotās vērtības nodokli. Pirms ieņēmumu atzīšanas jābūt izpildītiem šādiem atzīšanas nosacījumiem:

## VAS „LATVIJAS GAISA SATIKSME” 2021. GADA PĀRSKATS

### FINANŠU PĀRSKATA PIELIKUMS

---

#### Preču pārdošana

Ieņēmumi no preču pārdošanas tiek atzīti, ja pircējam nodoti visi nozīmīgie ar īpašuma tiesībām uz precēm saistītie riski un atbildības, parasti brīdī, kad preces piegādāts gala patērētājam. Preces, uz kurām īpašumtiesības netiek nodotas klientam, tiek uzskaitītas kā konsignācijas preces, un ieņēmumi tiek atzīti tikai tad, kad attiecīgās preces ir pārdotas gala patērētājiem.

#### Pakalpojumu sniegšana

Sabiedrība gūst ieņēmumus no pakalpojumu sniegšanas. Šie pakalpojumi tiek sniegti par samaksu, kas ir atkarīga no patērētā laika un materiālu apjoma, noteikta saskaņā ar fiksētas cenas līgumu vai normatīvajiem aktiem. Ieņēmumus parasti atzīst, ņemot vērā pakalpojuma izpildes pakāpi. Ieņēmumi tiek atzīti rēķina izrakstīšanas brīdī, atbilstoši sniegtajam pakalpojumam un tam atbilstošajam periodam.

Ieņēmumus galvenokārt veido maksa par aeronavigācijas pakalpojumiem, kuri tiek aprēķināti saskaņā ar 2012.gada 3.janvāra Ministru kabineta noteikumiem Nr.28 „Valsts akciju sabiedrības „Latvijas gaisa satiksme” sniegto aeronavigācijas pakalpojumu maksas noteikšanas un iekasēšanas kārtība”. Maksa par maršrutā saņemtajiem aeronavigācijas pakalpojumiem ir tieši proporcionāla lidmašīnas svaram un nolidotajam attālumam, maksa par aeronavigācijas pakalpojumiem pieejas zonā – tieši proporcionāla lidmašīnas svaram.

Ja rodas apstākļi, kas var mainīt sākotnējās aplēses par ieņēmumiem, izmaksām vai pakalpojumu pabeigtības pakāpi, šīs aplēses tiek pārskatītas. Šādas pārskatīšanas rezultātā var tikt palielināti vai samazināti aplēstie ieņēmumi vai izmaksas, un to atspoguļo ieņēmumos periodā, kurā vadība uzzināja par apstākļiem, kuru dēļ aplēses bija jāpārskata.

#### Procentu ieņēmumi un izmaksas

Visiem finanšu instrumentiem, kas uzskaitīti amortizētajā iegādes vērtībā, procentu ieņēmumus vai izmaksas uzskaita, izmantojot efektīvo procentu likmi, proti, likmi, kas faktiski diskontē aplēstos nākotnes naudas ieņēmumus visā finanšu instrumenta lietderīgās izmantošanas laikā vai - atkarībā no apstākļiem - īsākā laika periodā līdz attiecīgā finanšu aktīva vai saistību bilances vērtībai. Procentu ieņēmumi tiek iekļauti apvienotā ienākumu pārskata postenī „Finanšu ieņēmumi”.

#### Pārējie ieņēmumi

Ieņēmumus no soda naudām, kas iekasētas no klientiem, atzīst saņemšanas brīdī. Soda naudas veido galvenokārt klientiem piemērotie sodi par maksājumu kavēšanu vai saistību neizpildi.

#### **Naudas vienība un ārvalstu valūtas pārvērtēšana**

Finanšu pārskati ir sagatavoti Latvijas nacionālajā valūtā – euro (EUR).

Visi darījumi ārvalstu valūtā tiek pārrēķināti *euro* pēc darījuma dienas sākumā spēkā esošā Eiropas Centrālās bankas publicētā *euro* atsauces kursa. Ja Eiropas Centrālā banka nav publicējusi konkrētas ārvalstu valūtas *euro* atsauces kursu, tad šīs valūtas pārrēķināšanai *euro* tiek izmantots pasaules finanšu tirgus atzīta finanšu informācijas sniedzēja *Financial Times* interneta resursā publicētais valūtas kurss attiecībā pret *euro*. Monetārie aktīvi un saistības ārvalstu valūtā pārskata gada pēdējā dienā gada pārskatā tiek norādīti, tos pārrēķinot *euro* saskaņā ar grāmatvedībā izmantojamo ārvalstu valūtas kursu pēc Eiropas Centrālās bankas vai *Financial Times* publicētā valūtas kursa, kas ir spēkā pārskata gada pēdējās dienas beigās.

## VAS „LATVIJAS GAISA SATIKSME” 2021. GADA PĀRSKATS

### FINANŠU PĀRSKATA PIELIKUMS

---

Valūtu kursa starpības, kas rodas no norēķiniem valūtās, tiek atzītas peļņas vai zaudējumu pārskatā – Pārējos ieņēmumos/(izdevumos).

#### Ārvalstu valūtu kursi

Ārvalstu valūta	EUR 31.12.2021.	EUR 31.12.2020.
USD	1,13260	1,22710
GBP	0,84028	0,89903

#### Pamatlīdzekļi un nemateriālie ieguldījumi

Pamatlīdzekļi sākotnēji novērtēti iegādes vērtībā. Iegādes vērtībā tiek iekļautas izmaksas, kas tieši saistītas ar nemateriālā ieguldījuma vai pamatlīdzekļa iegādi. Pārskatā nemateriālie ieguldījumi un pamatlīdzekļi ir uzrādīti iegādes vērtībā atskaitot nolietojumu.

Nolietojums tiek aprēķināts pēc lineārās metodes, pielietojot sekojošas vadības noteiktās nemateriālo ieguldījumu un pamatlīdzekļu nolietojuma aprēķināšanas gada likmes, kas balstītas uz to lietderīgās kalpošanas laika novērtējumu:

	Aplēstais lietderīgās lietošanas laiks gados	Nolietojuma likmes, %
Ēkas	10 - 50	2 - 10
Tehnoloģiskās iekārtas	7 - 10	10 – 14.3
Pārējās iekārtas un aprīkojums, transporta līdzekļi	2 - 10	10 – 50

Sabiedrība kapitalizē pamatlīdzekļus, kuru vērtība pārsniedz EUR 500 un derīgās lietošanas laiks pārsniedz 1 gadu. Nolietojums uzlabojumiem un pārējam inventāram, kuru vērtība nepārsniedz EUR 500, tiek aprēķināts 100% apmērā pēc nodošanas lietošanā.

Ja eksistē pietiekami pierādījumi, ka pamatlīdzekļu remonta vai rekonstrukcijas darbu rezultātā nākotnē tiks gūts ekonomisks labums, kas pārsniedz sākotnēji noteikto pamatlīdzekļu izmantošanas atdevi, šādas izmaksas tiek kapitalizētas kā pamatlīdzekļu papildus vērtība. Kapitalizējot uzstādītās rezerves daļu izmaksas, nomainītās daļas atlikusī vērtība tiek norakstīta peļņas vai zaudējumu aprēķinā. Visas pārējās pamatlīdzekļu remonta un uzturēšanas izmaksas tiek iekļautas tā perioda peļņas vai zaudējumu aprēķinā, kurā tās radušās.

Neto peļņa vai zaudējumi no pamatlīdzekļu izslēgšanas tiek aprēķināti kā starpība starp pamatlīdzekļu bilances vērtību, attiecīgo pamatlīdzekļu norakstīto pārvērtēšanas rezervi un pārdošanas rezultātā gūtajiem ieņēmumiem, un iekļauti tā perioda peļņas vai zaudējumu aprēķinā, kurā tie radušies.

Ja eksistē kādi notikumi vai apstākļi, kuru rezultātā varētu secināt, ka pamatlīdzekļu vai nemateriālo ieguldījumu atlikusī vērtība varētu būt lielāka par tā atgūstamo vērtību, attiecīgo pamatlīdzekļu vai nemateriālo ieguldījumu vērtība tiek samazināta līdz tā atgūstamai vērtībai. Atgūstamo vērtību nosaka kā augstāko no ieguldījuma patiesās vērtības, atskaitot pārdošanas izmaksas, vai lietošanas vērtības.

#### Ilgtermiņa ieguldījumi nomātajos pamatlīdzekļos

Nomātos pamatlīdzekļos ieguldītās izmaksas tiek norakstītas pēc lineārās metodes īsākajā no kapitālo ieguldījumu lietderīgās izmantošanas laika un nomas perioda.



## FINANŠU PĀRSKATA PIELIKUMS

---

### Noma bez izpirkuma tiesībām – Sabiedrība ir iznomātājs

Aktīvi, kas tiek iznomāti operatīvajā nomā, tiek uzrādīti pamatlīdzekļu sastāvā iegādes vērtībā, atskaitot nolietojumu. Nolietojums tiek aprēķināts pēc lineārās metodes. Nomas ieņēmumi no operatīvās nomas un no klientiem saņemtās priekšapmaksas tiek iekļauti peļņas vai zaudējumu pārskatā atbilstošā nomas periodā pēc lineārās metodes.

Sabiedrība iznomā saimnieciskajā darbībā neizmantotās ēkas, būves, zemi un pārējos pamatlīdzekļus. Iznomāta tiek nebūtiska ēku un zemes daļa, līdz ar to šie pamatlīdzekļi netiek pārklasificēti par ieguldījuma īpašumiem. Nav būtisku neatceļamu operatīvās nomas maksājumu vai ienākumu, kas rodas no darījumiem, kur Sabiedrība ir iznomātājs.

Gadījumos, kad pamatlīdzekļi tiek nomāti uz nomas bez izpirkuma tiesībām noteikumiem, nomas maksājumi un priekšapmaksas maksājumi par nomu tiek iekļauti peļņas vai zaudējumu aprēķinā pēc lineārās metodes nomas perioda laikā.

### Nomas klasifikācija

Līguma noslēgšanas brīdī, Sabiedrība izvērtē vai līgums ir noma vai ietver nomu. Līgums ir noma vai ietver nomu, ja līgums piešķir tiesības kontrolēt identificējama aktīva izmantošanu noteiktu laika periodu apmaiņā pret atlīdzību. Lai izvērtētu, vai līgums ir noma vai ietver nomu, Sabiedrība izvērtē vai:

- Līgums paredz identificējamā aktīva izmantošanu – aktīvs var tikt norādīts tieši vai netieši un tam ir jābūt fiziski nošķiramam vai jāatspoguļo visu aktīva kapacitāti no fiziski nošķirama aktīva. Ja piegādātājam ir nozīmīgas tiesības aizstāt aktīvu, aktīvs nav identificējams;
- Sabiedrībai ir tiesības gūt visus saimnieciskos labumus no identificējamā aktīva izmantošanas visā tā lietošanas periodā;
- Sabiedrībai ir tiesības noteikt identificējamā aktīva izmantošanas veidu. Sabiedrībai ir tiesības noteikt izmantošanas veidu, kad tie var pieņemt lēmumu par to, kā un kādā nolūkā aktīvs tiks izmantots. Gadījumos, kad attiecīgi lēmumi par to, kā un kādā nolūkā aktīvs tiek izmantots, ir iepriekš noteikti, Sabiedrībai ir jāvērtē vai tiem ir tiesības darboties ar aktīvu vai norīkot darbošanos ar aktīvu noteiktā veidā vai Sabiedrība ir izstrādājuši aktīvu tādā veidā, kas iepriekš nosaka to, kā un kādā nolūkā aktīvs tiks izmantots.

Līguma, kas ietver nomas sastāvdaļu vai vairākas nomas sastāvdaļas, sākotnējā novērtēšanā vai atkārtotas novērtēšanas gadījumā, Sabiedrība attiecina uz katru nomas sastāvdaļu to relatīvo atsevišķo cenu.

### Nomas uzskaitē nomniekam

Noma tiek atzīta kā tiesības izmantot aktīvu un tam atbilstošās nomas saistības datumā, kad nomātais aktīvs ir pieejams Sabiedrībai lietošanā. Tiesību izmantot aktīvu izmaksas veido:

- nomas saistību sākotnējā novērtējuma summas;
- jebkuri nomas maksājumi, kas izdarīti sākuma datumā vai pirms tā, atskaitot saņemtos nomas veicināšanas maksājumus;
- jebkuras sākotnējās tiešās izmaksas.

Tiesības izmantot aktīvu tiek amortizētas pēc lineārās metodes no sākuma datuma līdz pamatā esošā aktīva lietderīgās lietošanas laika beigām. Nolietojums tiek rēķināts pēc lineārās metodes no nomas sākuma datuma līdz nomas termiņa beigām, ja vien nav plānots aktīvu izpirkt. Tiesības izmantot aktīvu periodiski tiek samazinātas par zaudējumiem no vērtības samazināšanās, ja tādi ir, un koriģētas ņemot vērā nomas saistību pārvērtēšanu.

## FINANŠU PĀRSKATA PIELIKUMS

---

Aktīvi un saistības, kas izriet no nomas, to sākotnējās piemērošanas datumā, tiek novērtēti atlikušo nomas maksājumu pašreizējā vērtībā, kas diskontēta izmantojot Sabiedrības salīdzināmo procentu likmi. Nomas saistībās iekļauj šādu nomas maksājumu patreizējo vērtību:

- fiksēti nomas maksājumi (ieskaitot pēc būtības fiksētos nomas maksājumus), atskaitot nomas veicināšanas maksājumus;
- mainīgie nomas maksājumi, kas ir atkarīgi no indeksa vai likmes;
- maksājumi, kas jāveic nomniekam saskaņā ar atlikušās vērtības garantijām;
- pirkšanas iespējas izmantošanas cena, ja ir pietiekams pamats uzskatīt, ka nomnieks izmantos šo iespēju, un
- soda naudas maksājumi par nomas izbeigšanu, ja nomas termiņš atspoguļo to, ka nomnieks izmanto iespēju izbeigt nomu.

Nomas saistības tiek atkārtoti novērtētas, ja mainās nākotnes nomas maksājumi, jo ir mainījies indekss vai likme, ko lieto šo maksājumu noteikšanai, ja mainās Sabiedrības aplēse par paredzamo maksājumu apmēru vai ja Sabiedrība maina savu izvērtējumu par pirkšanas iespējas izmantošanu, nomas termiņa pagarināšanu vai izbeigšanu. Kad nomas saistības tiek atkārtoti novērtētas, attiecīga korekcija tiek veikta lietošanas tiesību aktīva uzskaites vērtībā vai atzīta peļņas un zaudējumu aprēķinā, ja lietošanas tiesību aktīva uzskaites vērtība samazinās līdz nullei.

Katrs nomas maksājums tiek sadalīts starp nomas saistībām un procentu izdevumiem par nomas saistībām. Nomas saistību procentu izdevumi tiek atzīti peļņas vai zaudējumu aprēķinā nomas periodā, lai veidotu konstantu periodisku procentu likmi atlikušajai nomas saistībai katrā periodā.

### Īstermiņa noma un noma, kuras pamatā esošais aktīvs ir ar zemu vērtību

Nomas maksājumi, kas saistīti ar īstermiņa nomu vai nomu, kuras pamatā esošais aktīvs ir ar zemu vērtību, tiek atzīti kā izdevumi pēc lineārās metodes peļņas vai zaudējumu aprēķinā. Īstermiņa noma ir noma, kuras nomas termiņš sākuma datumā ir 12 mēneši vai mazāk.

### Sabiedrības nomas darījumu raksturojums

Sabiedrība galvenokārt ir noslēgusi vairākus zemes nomas līgumus, transportlīdzekļu un citu aktīvu nomu. Sabiedrība ir izmantojusi vienotu Latvijas Bankas 2018. gada diskonta likmi, kas ir vienāda ar 2,76%, visam nomas līgumu portfelim. Kopējās nediskontētās nomas saistības 2021. gada 31. decembrī Sabiedrībai sastādīja EUR 3 329 276.

Nomas līgumi parasti tiek noslēgti uz noteiktu laiku no 1 līdz 20 gadiem, bet tajos var tikt iekļautas iespējas pagarināt nomas termiņus. Nosakot nomas termiņu, vadība ņem vērā faktus un apstākļus, kas var ietekmēt nomas termiņu. Novērtējums tiek pārskatīts iestājoties būtiskam notikumam vai būtiskām apstākļu izmaiņām, kas atrodas nomnieka kontrolē.

## **Krājumi**

Krājumi ir novērtēti pēc zemākās no neto pārdošanas vērtības un iegādes vai ražošanas pašizmaksas. Iegādes pašizmaksu veido iegādes cena un pieskaitāmās izmaksas, kas radušās, novērtējot krājumus to patreizējā vērtībā un stāvoklī. Krājumu vērtības atlikumi ir aprēķināti izmantojot FIFO metodi. Ja krājumu neto pārdošanas vērtība ir zemāka par to pašizmaksu, starpība tiek uzskaitīta kā uzkrājumi vērtības samazinājumam.

## **Finanšu instrumenti**

Sabiedrība klasificē tās finanšu instrumentus šādās kategorijās: amortizētajā iegādes vērtībā novērtētie finanšu aktīvi un amortizētajā iegādes vērtībā novērtētās finanšu saistības.

### FINANŠU PĀRSKATA PIELIKUMS

---

Finanšu aktīvu sastāvā esošo parāda instrumentu klasifikācija ir atkarīga no tā, kāds ir Sabiedrības nolūks attiecībā uz šo aktīvu, kā arī kādas ir nākotnē no aktīva sagaidāmās naudas plūsmas. Sabiedrības vadība klasificē finanšu aktīvus to sākotnējās atzīšanas brīdī. Klasifikācija tiek mainīta tikai mainoties aktīva turēšanas nolūkam.

Finanšu aktīvu iegāde un pārdošana tiek atzīta darījuma dienā, kas ir datums, kad Sabiedrība apņemas iegādāties vai pārdot finanšu aktīvu.

#### Amortizētajā iegādes vērtībā novērtētie finanšu aktīvi

Amortizētajā iegādes vērtībā novērtētie finanšu aktīvi tiek atzīti brīdī, kad nauda tiek izsniegta aizņēmējiem. Finanšu aktīvus beidz atzīt, kad tiesības saņemt naudu no finanšu aktīviem ir beigušās vai ir nodotas kādam citam un kad sabiedrība ir nodevusi būtībā visus īpašumtiesībām raksturīgos riskus un atdevi.

Amortizētajā iegādes vērtībā novērtētie finanšu aktīvi ir tādi finanšu aktīvi, kurus Sabiedrība plāno turēt līdz pilnīgam norēķinam un neplāno pārdot. Šo aktīvu nākotnes naudas plūsmas sastāv pārsvarā no pamatsummas atmaksas un procentu atmaksas. Tie ir iekļauti apgrozāmo līdzekļu sastāvā, izņemot, kuru termiņš pārsniedz 12 mēnešus. Ja termiņš pārsniedz 12 mēnešus, tie tiek klasificēti kā ilgtermiņa ieguldījumi. Amortizētajā iegādes vērtībā novērtētie finanšu aktīvi pamatā ir pircēju parādi, citi debitori un termiņnoguldījumi kredītiestādēs.

Amortizētajā iegādes vērtībā novērtētie finanšu aktīvi sākotnēji tiek novērtēti to patiesajā vērtībā un turpmāk tiek uzrādīti bilancē amortizētajā iegādes vērtībā, izmantojot efektīvo procentu likmi un atskaitot uzkrājumus vērtības samazinājumam.

Noguldījumi kredītiestādēs ir aktīvi, kurus var izņemt tikai pēc noteikta termiņa. Noguldījumus, kuriem nav šāda termiņa ierobežojuma vai tas nepārsniedz 24 stundas, vai vienu darba dienu, pat, ja tie nes procentu ienākumus, uzskaita kā naudu un naudas ekvivalentus.

#### Amortizētajā iegādes vērtībā novērtētās finanšu saistības

Amortizētajā iegādes vērtībā novērtētās finanšu saistības sākotnēji atzīst to patiesajā vērtībā. Turpmākajos periodos šie parādi tiek atspoguļoti amortizētajā iegādes vērtībā, pielietojot efektīvo procentu likmi. Amortizētajā iegādes vērtībā novērtētās finanšu saistības tiek klasificētas kā īstermiņa saistības, ja maksājums termiņš ir viens gads vai mazāk. Ja maksājuma termiņš ir garāks par vienu gadu, tās tiek uzrādītas kā ilgtermiņa saistības. Amortizētajā iegādes vērtībā novērtētās finanšu saistības pārsvarā veido kreditoru parādi un citas finanšu saistības.

#### Vērtības samazinājums finanšu aktīviem amortizētajā iegādes vērtībā

Vērtības samazinājuma atzīšanai tiek piemērots sagaidāmo kredītzaudējumu (SKZ, expected credit loss) modelis. Modelim ir trīs pakāpju pieeja, kas balstās uz izmaiņām finanšu aktīva kredītqualitātē, salīdzinot ar sākotnējo atzīšanu. Sabiedrībai finanšu aktīva sākotnējās atzīšanas brīdī jāatzīst tūlītējie zaudējumi, kas ir vienādi ar 12 mēnešu SKZ, arī tad, ja finanšu aktīvi ir bez vērtības samazināšanās pazīmēm (pircēju un pasūtītāju parādiem jāatzīst to mūža SKZ). Notiekot būtiskam kredītriska pieaugumam, vērtības samazinājumu mēra, izmantojot aktīva mūža SKZ, nevis 12 mēnešu SKZ. Modelis iekļauj operacionālus atvieglojumus pircēju un pasūtītāju parādiem.

Sabiedrība ir piemērojusi 9.SFPS pieļautos operacionālos atvieglojumus attiecībā uz pircēju un pasūtītāju parādu vērtēšanu – pircēju un pasūtītāju parādus grupē pēc to kredītqualitātes un kavējuma dienām, piemērojot sagaidāmo kredītzaudējumu procentu katrai attiecīgajai grupai. SKZ likmes ir aplēstas, ņemot vērā pēdējo trīs gadu maksājumu vēsturi, koriģējot šo rādītāju ar mērķi ņemt vērā informāciju par tagadni un nākotnes prognozēm.

## VAS „LATVIJAS GAISA SATIKSME” 2021. GADA PĀRSKATS

### FINANŠU PĀRSKATA PIELIKUMS

---

Saistīto pušu parādi, kā arī saistītajām pusēm izsniegtie aizdevumi, tiek izdalīti atsevišķā grupā, kuras SKZ rēķina, ņemot vērā ne tikai pagātnes pieredzi, bet arī to galējā īpašnieka – Latvijas Republikas – kredītreitingu un nākotnes attīstības prognozes.

Uzkrājums vērtības samazinājumam tiek iekļauts atsevišķā uzkrājumu kontā un zaudējumi tiek atzīti peļņas vai zaudējumu pārskatā. Ja nākamajā periodā pēc vērtības samazināšanās atzīšanas zaudējumu summa samazinās un šis samazinājums var būt objektīvi saistīts ar notikumu pēc vērtības samazināšanās atzīšanas (piemēram, uzlabojas debitora kredītreitings), tad iepriekš atzīto zaudējumu no vērtības samazināšanās apvērse tiek atzīta peļņas vai zaudējumu pārskatā.

#### **Uzkrātās saistības**

Uzkrātās saistības ir skaidri zināmās saistību summas pret piegādātājiem un darbuzņēmējiem par pārskata gadā saņemtajām precēm vai pakalpojumiem, par kurām bilances datumā vēl nav saņemts attiecīgs norēķinu dokuments (rēķins). Saistību summas aprēķina, pamatojoties uz attiecīgajā līgumā noteikto cenu un faktisko preču vai pakalpojumu saņemšanu apliecinošiem dokumentiem.

#### **Uzkrātās saistības neizmantotiem atvaļinājumiem**

Uzkrāto saistību summa tiek noteikta, reizinot vidējo darbinieku atalgojumu par pārskata perioda pēdējiem sešiem mēnešiem ar neizmantotā atvaļinājuma dienu skaitu uz pārskata perioda beigu datumu, iekļaujot darba devēja valsts sociālās apdrošināšanas obligātās iemaksas.

#### **Nodokļi**

Pārskata gada uzņēmuma ienākuma nodokļa izmaksas ir iekļautas pārskatā, pamatojoties uz vadības aprēķiniem saskaņā ar Latvijas Republikas nodokļu likumdošanu.

Sākot ar 2018. taksācija gadu, uzņēmumu ienākuma nodoklis tiek aprēķināts par sadalīto peļņu (20/80 no neto summas, kas izmaksājama akcionāriem). Uzņēmuma ienākuma nodoklis par sadalīto peļņu tiks atzīts brīdī, kad Sabiedrības akcionāri pieņems lēmumu par peļņas sadali.

Ienākuma nodokli par periodu vērtē saskaņā ar Latvijas nodokļu likumdošanu, kurā noteiktā nodokļu likme ir 20 procenti no aprēķinātās ar nodokli apliekamās bāzes, kura pirms nodokļa likmes piemērošanas dalīta ar koeficientu 0,8.

Uzņēmumu ienākuma nodoklis no nosacīti sadalītās peļņas tiek atspoguļots postenī “Pārējās saimnieciskās darbības izmaksas”, jo tas nav uzskatāms par uzņēmumu ienākuma nodokli 12. SGS “Ienākuma nodoklis” izpratnē.

#### **Nauda un naudas ekvivalenti**

Naudas plūsmas pārskata mērķiem nauda un naudas ekvivalenti sastāv no bankas kontu atlikumiem un citiem īstermiņa likvīdiem finanšu aktīviem ar termiņu līdz 90 dienām.

#### **Saistītās puses**

Par saistītajām pusēm tiek uzskaitītas radniecīgās sabiedrības, valdes, viņu tuvi ģimenes locekļi un sabiedrības, kurās minētajām personām ir kontrole vai būtiska ietekme.

### Darbinieku labumi

#### Sociālās apdrošināšanas un pensiju plāna iemaksas

Sabiedrība veic sociālās apdrošināšanas maksājumus valsts pensiju apdrošināšanai valsts fondēto pensiju shēmā saskaņā ar Latvijas normatīvajiem aktiem. Valsts fondēto pensiju shēma ir fiksētu iemaksu pensiju plāns, saskaņā ar kuru Sabiedrībai jāveic likumā noteikta apjoma maksājumi. Sabiedrība veic iemaksas arī ārējā fiksēto iemaksu privāto pensiju plānā. Sabiedrībai nerodas papildus juridiskas vai prakses radītas saistības veikt papildus maksājumus, ja valsts fondēto pensiju shēma vai privātais pensiju plāns nevar nokārtot savas saistības pret darbiniekiem. Sociālās apdrošināšanas un pensiju plāna iemaksas tiek atzītas kā izmaksas, izmantojot uzkrājumu principu, un ir iekļautas darbinieku izmaksās.

### Valsts līdzfinansējums un ES līdzekļi

Valsts līdzfinansējums un ES līdzekļi tiek atzīti to patiesajā vērtībā brīdī, kad ir pietiekama pārlicība par to saņemšanu un var ticami apgalvot, ka Sabiedrība būs spējīga pildīt visus ar šo līdzekļu saņemšanu saistītos noteikumus.

Uz aktīviem (pamatlīdzekļiem) attiecināmais valsts līdzfinansējums un ES līdzekļi tiek uzrādīti bilances postenī „Nākamo periodu ieņēmumi” un periodiski atzīti peļņas vai zaudējumu pārskatā proporcionāli attiecīgo aktīvu (pamatlīdzekļu) nolietojumam to lietderīgās izmantošanas laikā.

### Būtisku uzskaites aplēšu un vērtējumu pielietošana

Sagatavojot finanšu pārskatu, Sabiedrība veic aplēses un izdara pieņēmumus attiecībā uz nākotni. Ņemot vērā to būtību, aplēses reti sakrīt ar faktiskajiem rezultātiem. Finanšu pārskats neietver posteņus, kuri pakļauti ļoti subjektīvām vai sarežģītām aplēsēm. Vairāku Sabiedrības posteņu novērtēšanā ir izmantoti pieņēmumi un aplēses, kam ir būtiska ietekme uz finanšu pārskatiem:

- (a) aplēses par pamatlīdzekļu lietderīgās izmantošanas periodiem, kā minēts attiecīgo grāmatvedības uzskaites un novērtēšanas metožu aprakstos;
- (b) pieņēmums par to, ka, ieviešot 2005. gadā nolietojuma aprēķinu atsevišķi katrai nozīmīgai ēku sastāvdaļai, nolietojuma aprēķināšanas metodes maiņu nav praktiski iespējams piemērot ar atpakaļejošu spēku, tāpēc tā piemērota perspektīvi;
- (c) nosakot tiesības lietot aktīvu nomas termiņu, vadība ņem vērā visus faktus un apstākļus, kas rada ekonomiska rakstura stimulu izmantot iespēju pagarināt nomu, vai neizmantojot iespēju izbeigt nomu. Iespēja pagarināt nomu (vai periodi pēc nomas termiņa beigām) tiek iekļauta nomas termiņā, ja pastāv pamatota pārlicība, ka noma tiks pagarināta (vai netiks izbeigta). Novērtējums tiek pārskatīts iestājoties būtiskam notikumam vai būtiskām apstākļu izmaiņām, kas ietekmē novērtējumu un atrodas nomnieka kontrolē;
- (d) aplēses par debitoru parādu atgūstamo vērtību tiek veikta katram klientam atsevišķi. Gadījumā, ja nav iespējama individuāla pieeja katram klientam lielā klientu skaita dēļ, tikai būtiski debitori tiek izvērtēti atsevišķi. Debitori, kuri netiek izvērtēti atsevišķi, tiek sagrupēti grupās ar līdzīgām kredīta riska pazīmēm un tiek novērtēti kopīgi, ņemot vērā pagātnes zaudējumu pieredzi.

## VAS „LATVIJAS GAISA SATIKSME” 2021. GADA PĀRSKATS

### FINANŠU PĀRSKATA PIELIKUMS

---

#### Pārklasifikācija

2021. gada pārskatā ir veiktas šādas pārklasifikācijas, kuru ietekme uz 2020. gada rādītājiem bija šāda:

Finanšu stāvokļa pārskats	31.12.2020		31.12.2021
	Pirms pārklasifikācijas	Pārklasifikācija	Pēc pārklasifikācijas
<b>AKTĪVS</b>			
<b>Ilgtermiņa ieguldījumi</b>			
Nākamo periodu izmaksas un citi debitori	-	21 661	21 661
<b>Kopā ilgtermiņa ieguldījumi</b>	<b>32 117 696</b>	21 661	<b>32 139 357</b>
<b>Apgrozāmie līdzekļi</b>			
Nākamo periodu izmaksas un citi debitori	470 240	(21 661)	448 579
<b>Kopā apgrozāmie līdzekļi</b>	<b>13 823 796</b>	(21 661)	<b>13 802 135</b>
<b>KOPĀ AKTĪVS</b>	<b>45 941 492</b>	-	<b>45 941 492</b>

# VAS „LATVIJAS GAISA SATIKSME” 2021. GADA PĀRSKATS

## FINANŠU PĀRSKATA PIELIKUMS

### 3. PAMATLĪDZEKĻI

	Zemes gabali, ēkas un būves EUR	Ieguldījumi nomātajos pamatlīdzekļos EUR	Iekārtas un mašīnas EUR	Pārējie pamat- līdzekļi EUR	Pamatlīdzekļu izveidošana un nepabeigto objektu izmaksas EUR	Kopā EUR
<b>Sākotnējā vērtība</b>	<b>10 568 953</b>	<b>760 174</b>	<b>50 368 113</b>	<b>9 041 076</b>	<b>12 138 150</b>	<b>82 876 466</b>
<b>2019. gada 31.decembrī</b>						
Iegādāts	-	-	180 054	47 686	3 513 596	3 741 336
Likvidēts	(488 907)	-	(116 902)	(420 310)	(3 722)	(1 029 841)
Pārklasificēts	52 241	38 520	2 815 770	1 209 671	(2 278 725)	1 837 478*
<b>Sākotnējā vērtība</b>	<b>10 132 287</b>	<b>798 694</b>	<b>53 247 035</b>	<b>9 878 123</b>	<b>13 369 299</b>	<b>87 425 439</b>
<b>2020. gada 31.decembrī</b>						
Iegādāts	24 511	-	114 776	59 552	1 015 518	1 214 357
Likvidēts	-	-	(62 611)	(312 871)	(465)	(375 947)
Pārklasificēts	-	-	3 686 682	866 195	(3 492 969)	1 059 908*
<b>Sākotnējā vērtība</b>	<b>10 156 798</b>	<b>798 694</b>	<b>56 985 882</b>	<b>10 490 999</b>	<b>10 891 383</b>	<b>89 323 756</b>
<b>2021. gada 31.decembrī</b>						
<b>Uzkrātais nolietojums</b>	<b>8 601 016</b>	<b>261 771</b>	<b>40 212 177</b>	<b>6 746 181</b>	-	<b>55 821 145</b>
<b>2019. gada 31.decembrī</b>						
Aprēķināts nolietojums	214 339	90 135	2 232 021	896 833	-	3 433 328
Likvidēto pamatlīdzekļu nolietojums	(483 014)	-	(111 906)	(418 920)	-	(1 013 840)
<b>Uzkrātais nolietojums</b>	<b>8 332 341</b>	<b>351 906</b>	<b>42 332 292</b>	<b>7 224 094</b>	-	<b>58 240 633</b>
<b>2020. gada 31.decembrī</b>						
Aprēķināts nolietojums	212 286	93 345	2 454 680	914 044	-	3 674 355
Likvidēto pamatlīdzekļu nolietojums	-	-	(53 746)	(311 512)	-	(365 258)
<b>Uzkrātais nolietojums</b>	<b>8 544 627</b>	<b>445 251</b>	<b>44 733 226</b>	<b>7 826 626</b>	-	<b>61 549 730</b>
<b>2021. gada 31.decembrī</b>						
<b>Atlikusī vērtība</b>						
<b>2019. gada 31.decembrī</b>	<b>1 967 936</b>	<b>498 403</b>	<b>10 155 936</b>	<b>2 294 895</b>	<b>12 138 150</b>	<b>27 055 320</b>
<b>2020. gada 31.decembrī</b>	<b>1 799 946</b>	<b>446 788</b>	<b>10 914 743</b>	<b>2 654 029</b>	<b>13 369 299</b>	<b>29 184 805</b>
<b>2021. gada 31.decembrī</b>	<b>1 612 171</b>	<b>353 443</b>	<b>12 252 656</b>	<b>2 664 373</b>	<b>10 891 383</b>	<b>27 774 026</b>

\*Pārklasifikācija tika veikta no avansa maksājumiem par pamatlīdzekļiem.

2021. gadā aprēķinātajā pamatlīdzekļu nolietojumā ir iekļauts ar saimniecisko darbību nesaistīto pamatlīdzekļu nolietojums EUR 1 632 (2020. gadā: EUR 1 632). 2021.gada 31. decembrī Sabiedrības bilancē iekļauti pilnībā nolietoti pamatlīdzekļi, kuru sākotnējā vērtība ir EUR 24 951 317 (2020. gada 31. decembrī: EUR 31 038 584).

Sabiedrība iznomā operatīvajā nomā nelielu daļu no savām telpām un pamatlīdzekļiem, nomas ieņēmumi ir iekļauti apvienoto ienākumu pārskata postenī "Neto apgrozījums". Sabiedrībai nav iekļātu pamatlīdzekļu.

Sabiedrības pastāvīgā lietošanā ir zemes gabali, kuru reģistrētais īpašnieks Zemesgrāmatā ir Latvijas Republikas Satiksmes ministrija.